



Материалы по обоснованию
генерального плана
Чилековскогосельского поселения
Котельниковского муниципального района
Волгоградской области

текстовая часть

11-19 - ГП.МО-ПЗ

Директор

Д.О. Бойко

Волгоград, 2019

Состав проекта

Шифр	Наименование
Генеральный план Чилековского сельского поселения Котельниковского муниципального района Волгоградской области	
11-19-ГП.П	Положение о территориальном планировании
11-19-ГП.К-1	Карта функциональных зон карта планируемого размещения объектов местного значения Чилековского сельского поселения Котельниковского муниципального района Волгоградской области
11-19-ГП.К-1.1	Карта функциональных зон карта планируемого размещения объектов местного значения Чилековского сельского поселения Котельниковского муниципального района Волгоградской области. Фрагмент территории в отношении п. Равнинный и ж/д ст. Чилеково
11-19-ГП.К-1.2	Карта функциональных зон карта планируемого размещения объектов местного значения Чилековского сельского поселения Котельниковского муниципального района Волгоградской области. Фрагмент территории в отношении п. Терновой и х. Небыков
11-19-ГП.К-2	Карта границ населенных пунктов, входящих в состав Чилековского сельского поселения Котельниковского муниципального района Волгоградской области
Приложение	Сведения о границах населенных пунктов, входящих в состав Чилековского сельского поселения
Материалы по обоснованию генерального плана Чилековского сельского поселения Котельниковского муниципального района Волгоградской области	
11-19-ГП.МО-ПЗ	Материалы по обоснованию генерального плана Чилековского сельского поселения Котельниковского муниципального района Волгоградской области. Текстовая часть
11-19-ГП.МО-К-1	Карта размещения Чилековского сельского поселения в системе внешних связей
11-19-ГП.МО-К-2	Карта существующего состояния и ограничений использования территории Чилековского сельского поселения
11-19-ГП.МО-К-2.1	Карта существующего состояния и ограничений использования территории Чилековского сельского поселения. Фрагмент территории в отношении п. Равнинный и ж/д ст. Чилеково
11-19-ГП.МО-К-2.2	Карта существующего состояния и ограничений использования территории Чилековского сельского поселения. Фрагмент территории в отношении п. Терновой и х. Небыков
11-19-ГП.МО-К-3	Карта комплексного развития Чилековского сельского поселения
11-19-ГП.МО-К-3.1	Карта комплексного развития Чилековского сельского поселения. Фрагмент территории в отношении п. Равнинный и ж/д ст. Чилеково
11-19-ГП.МО-К-3.2	Карта комплексного развития Чилековского сельского поселения. Фрагмент территории в отношении п. Терновой и х. Небыков

Шифр	Наименование
11-19-ГП.МО-К-4	Карта территорий, подверженных риску возникновения чрезвычайных ситуаций природного и техногенного характера Чилековского сельского поселения
11-19-ГП.МО-К-4.1	Карта территорий, подверженных риску возникновения чрезвычайных ситуаций природного и техногенного характера Чилековского сельского поселения. Фрагмент территории в отношении п. Равнинный и ж/д ст. Чилеково
11-19-ГП.МО-К-4.2	Карта территорий, подверженных риску возникновения чрезвычайных ситуаций природного и техногенного характера Чилековского сельского поселения. Фрагмент территории в отношении п. Терновой и х. Небыков
Описание местоположения границ населенных пунктов	
11-19-ОГ-1	Описание местоположения границ населенного пункта п. Равнинный
11-19-ОГ-2	Описание местоположения границ населенного пункта ж/д ст. Чилеково
11-19-ОГ-3	Описание местоположения границ населенного пункта п. Терновой
11-19-ОГ-4	Описание местоположения границ населенного пункта х. Небыков

Оглавление

Аннотация к проекту	7
Раздел 1. Анализ существующей ситуации и перспектив развития муниципального образования	9
1.1. Географическое положение	9
1.2. Краткая историческая справка	9
1.3. Природные ресурсы.....	10
1.3.1. Климатические условия.....	10
1.3.2. Геологические особенности и сейсмичность	10
1.3.3. Размещение минерально-сырьевых месторождений и проявлений.....	10
1.3.4. Водные ресурсы, в том числе подземные источники водоснабжения	12
1.3.5. Лесной фонд, лесничества и лесопарки.....	12
1.3.6. Земельные ресурсы	12
1.4. Экономический потенциал территории	13
1.4.1. Сельское хозяйство, промышленность и сфера услуг	13
1.4.2. Инвестиции	14
1.4.3. Бюджетные процессы и муниципальное управление	14
1.5. Транспортная инфраструктура	15
1.5.1. Автомобильные дороги и автомобильный транспорт	15
1.5.2. Элементы транспортной инфраструктуры иных видов (железнодорожный, водный, авиа).....	16
1.5.3. Состояние улично-дорожной сети населенных пунктов.....	16
1.6. Инженерная инфраструктура	17
1.6.1. Водоснабжение и водоотведение.....	17
1.6.2. Газоснабжение	17
1.6.3. Электроснабжение	17
1.6.4. Теплоснабжение.....	18
1.6.5. Инженерная защита территории	18
1.6.6. Связь, телевидение и интернет	18
1.7. Социальная инфраструктура.....	18
1.7.1. Здравоохранение	18
1.7.2. Образование	19
1.7.3. Культура и отдых.....	19

1.7.4. Физическая культура, школьный и массовый спорт	20
1.8. Жилищный фонд	20
1.9. Санитарная очистка и благоустройство территории	22
1.9.1. Объекты специального назначения	22
1.9.2. Учет потребностей маломобильных групп населения	23
1.10. Существующие ограничения использования территории.....	23
1.10.1. Объекты культурного наследия (памятники истории и культуры) народов РФ	23
1.10.2. Объекты транспортной инфраструктуры	26
1.10.3. Объекты инженерной инфраструктуры.....	29
1.10.4. Объекты специального и иного назначения.....	34
1.10.5. Объекты природы и экологического мониторинга	34
1.10.6. Водные объекты.....	35
1.10.7. Промышленные объекты и производства, объекты транспорта, связи, сельского хозяйства, энергетики, опытно-экспериментальных производств, объекты коммунального назначения, спорта, торговли, общественного питания и др., являющиеся источниками воздействия на среду обитания и здоровье человека	37
1.10.8. Иные объекты	38
Раздел 2. Сведения о планируемых объектах федерального значения и планируемых объектах регионального значения	40
2.1. Виды, назначение и наименования объектов федерального значения, объектов регионального значения, планируемых для размещения на территориях поселения, их основные характеристики, местоположение	40
2.2. Характеристики зон с особыми условиями использования территорий в случае, если установление таких зон требуется в связи с размещением данных объектов	42
Раздел 3. Сведения о планируемых объектах местного значения муниципального района.....	43
3.1. Виды, назначение и наименования объектов местного значения муниципального района, планируемых для размещения на территории поселения, их основные характеристики, местоположение	43
3.2. Характеристики зон с особыми условиями использования территорий в случае, если установление таких зон требуется в связи с размещением данных объектов	44
Раздел 4. Оценка возможного влияния планируемых для размещения объектов местного значения поселения на комплексное развитие его территории	44

4.1. Прогноз изменения численности населения	44
4.2. Анализ нормативов градостроительного проектирования.....	44
4.3. Сведения о планах и программах комплексного социально-экономического развития муниципального образования, для реализации которых осуществляется создание объектов местного значения поселения	53
4.4. Обоснование выбранного варианта размещения объектов местного значения поселения	53
4.5. Предложения по функциональному зонированию территории	56
Раздел 5. Перечень и характеристика основных факторов риска возникновения чрезвычайных ситуаций природного и техногенного характера	58
5.1. Возможные чрезвычайные ситуации природного характера.....	58
5.2. Возможные чрезвычайные ситуации техногенного характера	60
1.2.1. Аварии на гидротехнических объектах (ГДО).....	61
1.2.2. Аварии на транспорте.....	63
1.2.3. Аварии на объектах энергоснабжения	64
1.2.4. Защита от террористических актов	64
1.2.5. Улучшение биолого-социальной обстановки	64
5.3. Мероприятия и предложения по защите от ЧС	65
Раздел 6. Перечень земельных участков, которые включаются в границы населенных пунктов, входящих в состав поселения, городского округа, или исключаются из их границ.....	67
6.1. Сведения о ранее установленных границах населенных пунктов ..	68
6.2. Земельные участки, включаемые в границы населенных пунктов и исключаемые из границ населенных пунктов	68

Аннотация к проекту

Проект Генерального плана Чилековского сельского поселения Котельниковского муниципального района Волгоградской области разработан в соответствии с требованиями Градостроительного кодекса Российской Федерации ООО «ГеоКлевер» (г. Волгоград) и является актуализированным вариантом Генерального плана Чилековского сельского поселения Котельниковского муниципального района Волгоградской области, утвержденного решением Совета народных депутатов Чилековского сельского поселения от 20.12.2013 №77/159.

Проект Генерального плана Чилековского сельского поселения содержит Положение о территориальном планировании, карту планируемого размещения объектов местного значения, карту функциональных зон и карту границ населенных пунктов, входящих в состав Чилековского сельского поселения.

В соответствии с Градостроительным кодексом РФ подготовлены материалы по обоснованию Генерального плана Чилековского сельского поселения Котельниковского муниципального района Волгоградской области, состоящие из материалов в текстовой форме и материалов в виде карт.

Границы зон с особыми условиями использования территории на картах и в текстовой части отображены при наличии и в соответствии с нормативными документами, их устанавливающими.

Разработка Генерального плана Чилековского сельского поселения Котельниковского муниципального района Волгоградской области (далее – генплан) осуществлена на основании стратегий (программ) развития отдельных отраслей экономики, приоритетных национальных проектов, межгосударственных программ, программ социально-экономического развития Волгоградской области, планов и программ комплексного социально-экономического развития Котельниковского муниципального района с учетом программ, принятых в установленном порядке и реализуемых за счет средств федерального бюджета, бюджета Волгоградской области, местных бюджетов, решений органов государственной власти, органов местного самоуправления, иных главных распорядителей средств соответствующих бюджетов, предусматривающих создание объектов федерального значения, объектов регионального значения, объектов местного значения, инвестиционных программ субъектов естественных монополий, организаций коммунального комплекса и сведений, содержащихся в федеральной государственной информационной системе территориального планирования.

Подготовка генплана осуществлена с учетом положений о территориальном планировании, содержащихся в документах территориального планирования Российской Федерации, Схеме территориального планирования Волгоградской области до 2030 года, Схеме

территориального планирования Котельниковского муниципального района, а также с учетом предложений заинтересованных лиц.

Материалы генерального плана Чилековского сельского поселения Котельниковского муниципального района разработаны на основе:

- анализа материалов, предоставленных структурными подразделениями администрации Котельниковского муниципального района и администрацией Чилековского сельского поселения, структурными подразделениями Администрации Волгоградской области;

- схемы территориального планирования Волгоградской области до 2030 года (в редакции постановления Администрации Волгоградской области от 24.12.2018 № 621-п);

- региональных нормативов градостроительного проектирования Волгоградской области;

- местных нормативов градостроительного проектирования Чилековского сельского поселения Котельниковского муниципального района;

- схемы территориального планирования Котельниковского муниципального района, утвержденной решением Котельниковской районной Думы от 30.03.2018 №52/397;

- информационно-аналитических материалов паспорта муниципального образования Чилековского сельского поселения Котельниковского муниципального района.

Раздел 1. Анализ существующей ситуации и перспектив развития муниципального образования

1.1. Географическое положение

Чилековское сельское поселение в составе Котельниковского муниципального района Волгоградской области образовано Законом Волгоградской области «Об установлении границ и наделении статусом Котельниковского района и муниципальных образований в его составе» от 14.03.2005 № 1028-ОД.

Чилековское сельское поселение расположено в северо-восточной части Котельниковского муниципального района, граничит с Октябрьским муниципальным районом - на севере и востоке, Выпасновским сельским поселением - на юго-востоке, с Пимено-Чернянским сельским поселением - на юге, с Нижнеяблочным и Генераловским сельскими поселениями - на западе.

В состав Чилековского сельского поселения входят п. Равнинный, ст. Чилеково, п. Терновой, х. Небыков. Центром поселения является п. Равнинный, который находится в 40 км северо-восточнее города Котельниково.

1.2. Краткая историческая справка

П. Равнинный предположительно основан в период коллективизации. В документах второй половины 1930-х значится как посёлок фермы № 1 совхоза «Выпасной». По состоянию на 1936 год - в составе Небыковского сельсовета Котельниковского района Сталинградской области (с 1961 года - Волгоградской области). В 1960 году передан в состав Выпасновского сельсовета. В 1964 году переименован в посёлок Равнинный. С 1965 года в составе Чилековского сельсовета.

Х. Небыков. Дата основания не установлена. Впервые хутор отмечен на карте Российской империи 1812 года. Хутор относился к юрту станицы Потёмкинской Второго Донского округа области Войска Донского. В 1873 году в хуторе имелось 55 дворов, проживало 192 душ мужского и 200 женского пола.

Согласно данным первой Всероссийской переписи населения 1897 года в хуторе проживало 214 душ мужского и 248 женского пола. К 1915 году население хутора сократилось. Согласно алфавитному списку населённых мест Области войска Донского 1915 года в хуторе имелось 58 дворов, проживало 200 душ мужского и 194 женского пола, имелись хуторское правление, школа.

В 1920 году, как и другие населённые пункты Второго Донского округа, включён в состав Царицынской губернии. В 1928 году включён в состав Котельниковского района Нижне-Волжского края (с 1934 года - Сталинградского края, с 1936 года - Сталинградской области). По состоянию

на 1934 год являлся центром Небыковского сельсовета. Решением Сталинградского облисполкома от 25 февраля 1960 года № 4/96 §28 Небыковский сельский совет был упразднен, территория в границах земель колхоза «Путь к коммунизму» и хутор Небыков были переданы в административное подчинение Пимено-Чернянского сельсовета. Впоследствии передан в состав Чилековского сельсовета.

П. Терновой основан как посёлок фермы № 2 совхоза «Выпасной». В 1936 году — в составе Небыковского сельсовета Котельниковского района Сталинградской (Волгоградской) области. В 1960 году передан в состав Выпасновского сельсовета. В 1964 году переименован в посёлок Терновской. С 1965 году в составе Чилековского сельсовета.

Жд ст. Чилеково основан как посёлок при станции Чилеково железнодорожной ветки Царицын - Тихорецкая Владикавказской железной дороги, открытой в 1889 году. Станция Чилеково впервые обозначена на военно-дорожной карте 1888 года.

В 1936 году - в составе Небыковского сельсовета Котельниковского района Сталинградской (Волгоградской) области. С 1960 года - в составе Выпасновского сельсовета. С 1965 года - в составе Чилековского сельсовета.

1.3. Природные ресурсы

1.3.1. Климатические условия

Климат умеренный континентальный (согласно классификации климатов Кёппена - Dfa). Среднегодовая температура воздуха положительная и составляет + 9,0 °С. Средняя температура самого холодного января -5,8 °С, самого жаркого месяца июля +23,8 °С. Многолетняя норма осадков - 386 мм. В течение года количество осадков распределено относительно равномерно: наименьшее количество осадков выпадает в марте и октябре (по 25 мм), наибольшее количество - в июне (41 мм) и декабре (40 мм).

1.3.2. Геологические особенности и сейсмичность

В геоморфологическом отношении территория исследований находится в пределах области распространения Ергенинской денудационной равнины. Рельеф холмистый, балочный.

В геологическом строении территории до глубины 300 м принимают участие отложения четвертичного, неогенового, палеогенового и верхнемелового возрастов.

Водоносные горизонты приурочены к пескам палеогена, неогена и толще суглинков четвертичного возраста.

Палеогеновый горизонт. Водовмещающими породами являются мелкозернистые глинистые пески. Эти пески обладают плохой водоотдачей, поэтому горизонт не имеет практического значения.

Основной водоносный горизонт территории приурочен к пескам ергенинской свиты. Горизонт относится к слабонапорным. Воды горизонта пестрые, с сухим остатком от 0,87 до 5,4 г/л.

К толще четвертичных отложений приурочен водоносный горизонт. Горизонт каптируется шахтными колодцами глубиной от 3 м до 20 м. Вода имеет пеструю минерализацию, с сухим остатком от 0,5 до 4,5 г/л и общей жесткостью от 3,0 до 35,0 мг-экв/л.

Гидрогеологические условия исследуемой территории обусловлены развитием водоносного горизонта в четвертичных отложениях. Подземные воды распространены не повсеместно и малоизучены. В районе п. Равнинный и ст. Чилеково в августе-сентябре 2018 г вскрыты скважинами на глубине от 2,9-3,2 м. Водовмещающими грунтами являются суглинки с коэффициентом фильтрации 0,008 м/сутки.

Водоносный горизонт дренируется балками. Питание вод происходит за счет инфильтрации атмосферных осадков и паводковых вод (в период половодий), разгрузка осуществляется в сторону балок и р. Аксай Курмоярский, за исключением периода половодья. Амплитуда колебаний уровня подземных вод составляет 1,0-1,5 м.

Такие участки по подтопляемости относятся к I области (подтопленной), по условиям развития процесса к району I-A (подтопленному в естественных условиях), по времени развития процесса к I-A-2 (сезонно (ежегодно) подтапливаемые).

1.3.3. Размещение минерально-сырьевых месторождений и проявлений

По информации, предоставленной отделом геологии и лицензирования по Волгоградской области Департамента по недропользованию по Южному федеральному округу, в пределах территории Чилековского сельского поселения Котельниковского муниципального района находятся следующие недропользователи, имеющие лицензии со статусом горного и геологического отвода.

Таблица 1 Перечень недропользователей

№ п/п	Недропользователь	Объект недропользования
1	2	3
Углеводородное сырье		
1	ОАО «Нижнечирскгеология»	участок Сафроновский
2	ОАО «Нижнечирскгеология»	участок Пугачевский
3	ООО СП Волгодеминойл	Участок IV
Горнохимическое сырье		
4	ООО «ЕвроХим-ВолгаКалий»	месторождение Гремячинское калийных солей
5	ООО «ЕвроХим-ВолгаКалий»	участок Восточно-Гремячинский
6	ООО «ЕвроХим-ВолгаКалий»	участок Равнинный

1.3.4. Водные ресурсы, в том числе подземные источники водоснабжения

На территории Чилековского сельского поселения расположены следующие водные объекты.

Таблица 2 Гидротехнические сооружения на территории поселения

№	Наименование	Местоположение	Как используется
1	2	3	4
1	пруда «Безымянный-67» с плотиной № 151	п. Терновой	для рыбохозяйственных нужд
2	пруд	в 8 км южнее п. Терновой	для рыборазведения
3	пруд «Равнинный» с плотиной №148	п. Равнинный	для рыбохозяйственных нужд
4	пруд с плотиной	в 4,7 км западнее п. Равнинный	для рыбохозяйственных нужд
5	пруд с плотиной	в 2,5 км западнее п. Равнинный	для рыбохозяйственных нужд
6	пруд «Безымянный-68» №152	в 2 км на север от п. Терновой	для рыбохозяйственных нужд
7	пруд с плотиной	в 700 м на восток от х. Небыков	для рыбохозяйственных нужд

1.3.5. Лесной фонд, лесничества и лесопарки

Лесоразведению принадлежит большая роль, так как в комплексе мероприятий оно предотвращает водную и ветровую эрозию, обогащает воздух кислородом, очищает от промышленных и транспортных газов, служит местом отдыха трудящихся, украшает ландшафт местности.

По целевому назначению все леса лесничества относятся к защитным лесам и подлежат освоению в целях сохранения средообразующих, водоохраных, защитных, санитарно-гигиенических, оздоровительных и иных полезных функций лесов с одновременным использованием лесов при условии, что это использование совместимо с их целевым назначением и выполняемыми ими полезными функциями.

Светлоярское лесничество расположено в южной части Волгоградской области на территории Светлоярского, Котельниковского и Октябрьского административных районов, организовано в 2008 году на основании приказа Рослесхоза от 16.09.2008 г. № 262 «Об определении количества лесничеств на территории Волгоградской области и установлении их границ».

В соответствии с материалами лесоустройства в границах сельского поселения расположены земли лесного фонда Светлоярского лесничества Котельниковского участкового лесничества квартала 28 площадью 113 га.

1.3.6. Земельные ресурсы

В соответствии с мониторингом земель, проведенным в 2004 году ОАО «ВолгоградНИИГипрозем», территория Чилековского сельского поселения составляла 27868,2 га, из них сельскохозяйственные угодья – 26601,26 га (в т.ч. пашня – 16004,71 га).

Таблица 3 Состав земель по категориям по данным мониторинга 2004 года

№ п/п	Категория земель	Площадь, га	Площадь, %
1	2	3	4
1	земли сельскохозяйственного назначения	27353,86	98,2
2	земли поселений	193,90	0,7
3	земли промышленности, транспорта, связи, радиовещания т.д.	139,44	0,5
4	земли особо охраняемых территорий и объектов	-	-
5	земли лесного фонда	181,00	0,6
6	земли водного фонда	-	-
7	земли запаса	-	-
	Итого	27868,20	100,0

На территории сельского поселения пашни с низким потенциальным плодородием нет, 9,0 га земель подверглись сильной степени засоления из-за неправильной системы земледелия и нуждаются в коренной мелиорации.

1.4. Экономический потенциал территории

1.4.1. Сельское хозяйство, промышленность и сфера услуг

Экономическая база Чилековского сельского поселения представлена предприятиями, организациями и учреждениями по следующим видам экономической деятельности: сельское хозяйство; образование; здравоохранение и предоставление социальных услуг.

Сельское хозяйство является основной отраслью материального производства Чилековского сельского поселения. Климатические условия территории поселения позволяют заниматься выращиванием различных сельскохозяйственных культур, разведением крупного рогатого скота, свиней и птицы.

Таблица 4 Перечень сельскохозяйственных предприятий на территории поселения

№ п/п	Наименование предприятия	Местоположение	Вид деятельности
1	2	3	4
1	ИП КФХ Сарычев Н. Н.	х. Небыков	выращивание зерновых культур
2	ООО «Надежда»	ж/д ст. Чилеково	выращивание зерновых культур
3	АО«Равнинное»	п. Равнинный, ул. Центральная, 19	выращивание однолетних культур
4	ООО «Чилековский элеватор»	ж/д ст. Чилеково, ул. Тихая, 1	деятельность по складированию и хранению

№ п/п	Наименование предприятия	Местоположение	Вид деятельности
1	2	3	4
5	ООО «Безопасный город»	п. Равнинный, ул. Родниковая, 13	деятельность систем обеспечения безопасности

Таблица 5 Объекты сферы услуг и торговли на территории поселения

№	Наименование	Адрес	Площадь помещения	Численность персонала	Год постройки	Техническое состояние / необходимость ремонта
1	2	3	4	5	6	7
1	Магазин ООО «Калина» ИП Билоус	п. Равнинный, ул. Раздольная, 15	18	2	1983	удовлетворительное
2	ИП Сязина Е.А.	п. Равнинный ул. Раздольная 13	10	2	1983	удовлетворительное
3	ИП Лакизо Н.В.	п. Равнинный ул. Центральная 18	110	2		удовлетворительное
4	ИП Иванченко	ст. Чилеково ул. Садовая 5	15,5	2		удовлетворительное

На территории сельского поселения расположено 3 объекта АО «Равнинное», оказывающих негативное воздействие на окружающую среду, состоящие на учете в региональном реестре и подлежащие региональному государственному экологическому надзору:

- объект «Промплощадка №2 – Зерноток» (п. Равнинный);
- объект «Промплощадка №3 – Корпус содержания овец» (п. Равнинный);
- объект «Промплощадка №1 – Промбаза МТМ (п. Равнинный).

1.4.2. Инвестиции

Согласно паспорту муниципального образования поселения в 2017 году инвестиции в основной капитал за счет средств муниципального бюджета составили 521 тыс. рублей.

1.4.3. Бюджетные процессы и муниципальное управление

Основной целью бюджетной и налоговой политики является повышение эффективности и результативности управления бюджетными средствами для обеспечения устойчивости и безопасности бюджетной системы, повышения эффективности бюджетных расходов для исполнения принятых расходных обязательств.

Доходы местного бюджета Чилековского сельского поселения за 2018 год, фактически исполненные составили 11956 тыс. руб. Из которых налоги на имущество – 816, доходы от использования имущества, находящегося в

государственной и муниципальной собственности, дотации бюджетам сельских поселений на выравнивание бюджетной обеспеченности – 1755, субвенции бюджетам субъектам Российской Федерации и муниципальных образований – 74, иные межбюджетные трансферты – 3470.

В бюджет Чилековского сельского поселения перечислено безвозмездных поступлений в сумме 8299 тыс. рублей.

Исполнение расходов за 2018 год составляет 12782 тыс. руб. Доля расходов на выполнение общегосударственных вопросов составила 23 %, жилищно-коммунальное хозяйство – 53%, культуру и кинематографию – 12%. Результат исполнения местного бюджета – (дефицит) - 826 тыс. руб.

1.5. Транспортная инфраструктура

1.5.1. Автомобильные дороги и автомобильный транспорт

По территории Чилековского сельского поселения проходят следующие региональные и межмуниципальные автомобильные дороги:

- 18 ОП РЗ 18К-1 - автомобильная дорога «Волгоград – Октябрьский – Котельниково – Зимовники – Сальск»;

- 18 ОП РЗ 18К-1-12 - подъезд от автомобильной дороги «Волгоград-Октябрьский-Котельниково-Зимовники-Сальск» к п. Равнинный;

- 18 ОП РЗ 18К-1-11/1 - подъезд от автомобильной дороги «Волгоград - Октябрьский - Котельниково - Зимовники - Сальск» к ж/д ст. Чилеково.

Х. Небыков и п. Терновой не имеют связи по дорогам общего пользования с твердым покрытием с центральными сельскими поселениями и районным центром.

Транспортная инфраструктура Чилековского сельского поселения является составляющей транспортной инфраструктуры Котельниковского муниципального района Волгоградской области.

Развитие транспортной системы Чилековского сельского поселения является необходимым условием улучшения качества жизни населения. Автомобильные дороги имеют стратегическое значение для поселения. Определяют возможности развития поселения, по ним осуществляются автомобильные перевозки грузов и пассажиров.

Сеть автомобильных дорог обеспечивает мобильность населения и доступ к материальным ресурсам, позволяет расширить производственные возможности экономики за счет снижения транспортных издержек и затрат времени на перевозки. Автомобильный парк за последние несколько лет значительно вырос. В связи с этим повысилась мобильность населения и увеличилась доля перевозок на индивидуальном транспорте.

Основным видом транспорта, преобладающим в границах поселения, остается автомобильный транспорт, как в формате общественного транспорта, так и личного транспорта граждан.

Для целей обслуживания действующих производственных предприятий сохранится использование грузового транспорта.

Остановки автобуса расположены в п. Равнинный по ул. Центральная, 17, при въезде в п. Равнинный, в ж/д ст. Чилеково по ул. Тенистая.

1.5.2. Элементы транспортной инфраструктуры иных видов (железнодорожный, водный, авиа)

По территории Котельниковского муниципального района, в том числе и Чилековского сельского поселения, проходит железнодорожная линия Приволжской ордена Ленина железной дороги (ПВЖД) — один из 16 филиалов-дорог ОАО «Российские железные дороги». Имеется железнодорожная станция «Чилеково» рядом с п. Равнинный.

Пристани и аэродромы на территории поселения отсутствуют.

1.5.3. Состояние улично-дорожной сети населенных пунктов

Учитывая экономическую ситуацию и сложившиеся условия, необходимо разработать и реализовать мероприятия по ремонту и содержанию существующих участков улично - дорожной сети, исходя из требований организации удобных транспортных связей жилых территорий с местами приложения труда и центрами культурно-бытового обслуживания, с учетом наиболее значительных грузо - и пассажиропотоков, а также пешеходной доступности объектов соцкультбыта и мест приложения труда.

Основным направлением развития дорожной сети будет являться обеспечение транспортной доступности застроенной территории и повышение качества, а также безопасности существующей дорожной сети.

Согласно паспорту муниципального образования Чилековского сельского поселения за 2017 г. общая протяженность улиц на территории поселения составляет 9,1 км, в т.ч. освещенных 1,8 км.

Таблица 6 Перечень автомобильных дорог общего пользования местного значения по состоянию на 01.01.2019

№ п/п	Наименование проезда, улицы (автодороги)	Материал сооружения	Протяженность, км
1	2	3	4
п. Равнинный			
1	ул. Центральная - Раздольная	асфальт	2
2	ул. Молодежная	грунтовая	1,5
3	ул. Родниковая- Целинная	грунтовая	2
	ИТОГО		
п. Терновой			
1	ст. Чилеково- п. Терновой	грунтовая	14
	ИТОГО		

№ п/п	Наименование проезда, улицы (автодороги)	Материал сооружения	Протяженность, км
1	2	3	4
<i>х. Небыков</i>			
1	ст. Чилеково- х. Небыков	грунтовая	5

1.6. Инженерная инфраструктура

1.6.1. Водоснабжение и водоотведение

По информации, полученной от администрации сельского поселения, жилой фонд п. Равнинный, ж/д ст. Чилеково, п. Терновой и х. Небыков обеспечен централизованными системами водоснабжения. Одиночное протяжение уличной водопроводной сети на конец 2017 г составляло 15000 м.

Источником водоснабжения п. Равнинный и ж/д ст. Чилеково служит водозаборная скважина №7801 в 7,5 км на северо-запад и водонапорная башня в юго-восточной части п.Равнинный. В х. Небыков источником водоснабжения является колодец, в п. Терновой водозабор осуществляется с гидротехнического сооружения с плотиной № 151 «Безымянный-67», а также имеется два колодца.

На территории поселения отсутствует централизованная канализация, жители пользуются выгребными ямами и септиками.

1.6.2. Газоснабжение

Все населенные пункты Чилековского сельского поселения газифицированы. По информации администрации сельского поселения п. Равнинный и ж/д ст. Чилеково газифицированы на 90%, п. Терновой и х. Небыков – на 15%.

Таблица 7 Перечень сетей газопровода на территории Чилековского сельского поселения

№ п/п	Наименование объекта	Протяженность, км
1	2	4
1	Газопровод межпоселковый от п.Равнинный до п.Терновой с отводом к х.Небыков	20,12
2	Внутрипоселковый газопровод в х. Небыков	3,164
3	Внутрипоселковый газопровод в пос. Терновой	2,6115
4	Газопровод высокого давления АГРС р.п.Октябрьский – п.Равнинный, ст.Чилеково	16,88
5	Внутрипоселковые газопроводы высокого, среднего и низкого давления в п.Равнинный и ст.Чилеково	16,655

1.6.3. Электроснабжение

Жилой фонд Чилековского сельского поселения обеспечен системами электроснабжения полностью.

На территории поселения имеется ПС 35/10 кВ «Чилеково»

Кроме того, на территории поселения проходят следующие линии электропередач: ВЛ 110 кВ, ВЛ 35 кВ, ВЛ 10 кВ, ВЛ 6 кВ.

1.6.4. Теплоснабжение

Отапливаются автономными котельными только здания школ в п. Терновой и п. Равнинный. Отопление жилых домов осуществляется от индивидуальных котлов и печей.

1.6.5. Инженерная защита территории

Территории Чилековского сельского поселения не подвержены природным чрезвычайным ситуациям.

1.6.6. Связь, телевидение и интернет

В п. Равнинный по адресу ул. Центральная 19 и в х. Небыков по ул. Солнечная расположено сельское отделение почтовой связи ФГУП Почта России, имеется доступ в интернет. Волоконно-оптические линии связи проходят по территории сельского поселения рядом с магистральным нефтепроводом, а также около п. Равнинный.

Трансляцию телепрограмм на территорию Котельниковского муниципального района ведет существующий РТПЦ (ретранслятор расположен в ж/д ст. Чилеково по ул. Магистральная, 2).

1.7. Социальная инфраструктура

1.7.1. Здравоохранение

Система оказания лечебно-профилактической помощи населению предлагается в виде функционального единства сети учреждений на основе единых нормативных потребностей городского и сельского населения с дифференциацией их по различным уровням обслуживания, на каждом из которых располагаются соответствующие типы лечебно-профилактических учреждений. В этой связи особую актуальность имеет последовательность и преемственность в работе различных типов учреждений, как единой системы территориального обслуживания населения Волгоградской области.

Государственная программа «Развитие здравоохранения Волгоградской области на 2014–2016 годы и на период до 2020 года» утверждена Постановлением Правительства Волгоградской области от 25.11.2013 № 666-

п.

Таблица 8 Объекты здравоохранения на территории поселения

№	Наименование	Адрес	Год постройки	Техническое состояние / необходимость ремонта
1	2	3	4	5
1	ФАП п. Равнинный	п. Равнинный ул. Центральная	2017	удовлетворительное
2	ФАП п. Терновой	п. Терновой ул. Степная д. 7	1954	ремонт не целесообразен, необходимо строительство нового ФАП

1.7.2. Образование

Приоритетное направление развития районной системы образования – обеспечение доступности и высокого качества образования для всех категорий населения независимо от возраста, состояния здоровья, места жительства и социального статуса.

Таблица 9 Объекты образования на территории поселения

№	Наименование	Адрес	Число мест	Количество учащихся	Год постройки	Техническое состояние / необходимость ремонта
1	2	3	4	5	6	7
1	Школа	п. Равнинный, ул. Профсоюзная, 18	420	109	1984	удовлетворительное
2	Школа	п. Терновой, пер. Степной, д. № 6	-	13	-	-

Есть потребность в строительстве детского сада в п. Равнинный.

1.7.3. Культура и отдых

На территории Чилековского сельского поселения действуют следующие объекты.

Таблица 10 Объекты культуры и отдыха на территории поселения

№	Наименование	Адрес	Количество мест/ед. кн. фонда	Общая площадь зданий в м ²	Год постройки	Техническое состояние / необходимость ремонта
1	2	3	4	5	6	7
1	СДК п. Равнинный	п. Равнинный ул. Центральная 19	40	211,2	1971	удовлетворительное
2	СДК п. Небыков	х. Небыков ул. Солнечная 13/2	15	96,4	-	удовлетворительное
3	СДК п. Терновой	п. Терновой ул. Интернациональная 36	20	103,4	1971	удовлетворительное

В Чилековском сельском поселении имеется библиотека по адресу п. Равнинный, ул. Центральная, 19.

1.7.4. Физическая культура, школьный и массовый спорт

Развитие физической культуры и спорта является одним из приоритетных направлений социальной политики.

В целях повышения в регионе численности населения, регулярно занимающегося физической культурой и спортом, необходимо развитие материально-технической базы физической культуры и спорта, строительство и реконструкция комплексных спортивных сооружений.

В Чилековском сельском поселении функционирует:

Таблица 11 Объекты физической культуры, массового спорта и отдыха на территории поселения

№	Наименование	Адрес	Площадь помещения / сооружения, м ²	Количество занимающихся, чел.	Год постройки	Техническое состояние / необходимость ремонта
1	2	3	4	5	6	7
1	Детская площадка	п. Равнинный по ул. Центральной	800	30	2018	удовлетворительное
2	Стадион	в северо-западной части п. Равнинный	8711	-	-	удовлетворительное
3	Спортивная площадка	п. Равнинный по ул. Центральной	7852	30	2018	удовлетворительное
4	Детская площадка	п. Равнинный, ул. Целинная, 23/3	920	-	-	удовлетворительное
5	Спортивный зал	п. Равнинный, ул. Профсоюзная, 18	-	-	1984	удовлетворительное
6	Детская площадка	ж/д ст. Чилеково, ул. Тенистая	900	-	-	удовлетворительное
7	Детская площадка	п. Терновой, ул. Интернациональной, 36	700	-	-	удовлетворительное
8	Детская площадка	х. Небыков, ул. Солнечная, 10	1450	-	-	удовлетворительное

1.8. Жилищный фонд

Жилищный фонд поселения складывается из индивидуальных жилых домов с приусадебными участками и составляет 461 домовладений (квартир). Общая площадь жилых помещений по состоянию на 2018 год согласно паспорту муниципального образования поселения составляет 38600 м².

Таблица 12 Жилищный фонд по состоянию на 2018

№	Показатель	Единицы измерения	Значение
1	2	3	4
<i>п. Равнинный</i>			
1	Количество домовладений	шт.	442
2	Общая площадь жилищного фонда, в т.ч.:	м ²	28300
2.1	индивидуальной жилой застройки	м ²	16150
2.2	блокированной жилой застройки	м ²	12150
2.3	многоквартирных жилых домов	м ²	-
3	Количество многоквартирных жилых домов	шт.	0
4	Площадь ветхого жилищного фонда	м ²	0
5	Площадь жилищного фонда, построенного за последние 5 лет	м ²	72
<i>х. Небыков</i>			
1	Количество домовладений	шт.	-
2	Общая площадь жилищного фонда, в т.ч.:	м ²	-
2.1	индивидуальной жилой застройки	м ²	-
2.2	блокированной жилой застройки	м ²	-
2.3	многоквартирных жилых домов	м ²	-
3	Количество многоквартирных жилых домов	шт.	-
4	Площадь ветхого жилищного фонда	м ²	-
5	Площадь жилищного фонда, построенного за последние 5 лет	м ²	-
<i>п. Терновой</i>			
1	Количество домовладений	шт.	-
2	Общая площадь жилищного фонда, в т.ч.:	м ²	-
2.1	индивидуальной жилой застройки	м ²	-
2.2	блокированной жилой застройки	м ²	-
2.3	многоквартирных жилых домов	м ²	-
3	Количество многоквартирных жилых домов	шт.	-
4	Площадь ветхого жилищного фонда	м ²	-
5	Площадь жилищного фонда, построенного за последние 5 лет	м ²	-
<i>ж/д станция Чилеково</i>			
1	Количество домовладений	шт.	-
2	Общая площадь жилищного фонда, в т.ч.:	м ²	-
2.1	индивидуальной жилой застройки	м ²	-
2.2	блокированной жилой застройки	м ²	-
2.3	многоквартирных жилых домов	м ²	-
3	Количество многоквартирных жилых домов	шт.	-
4	Площадь ветхого жилищного фонда	м ²	-
5	Площадь жилищного фонда, построенного за последние 5 лет	м ²	-
<i>Всего по поселению</i>			
1	Количество домовладений	шт.	461
2	Общая площадь жилищного фонда, в т.ч.:	м ²	38600
2.1	индивидуальной жилой застройки	м ²	38600
2.2	блокированной жилой застройки	м ²	-
2.3	многоквартирных жилых домов	м ²	13300
3	Количество многоквартирных жилых домов	шт.	1
4	Площадь ветхого жилищного фонда	м ²	-
5	Площадь жилищного фонда, построенного за последние 5 лет	м ²	-

1.9. Санитарная очистка и благоустройство территории

1.9.1. Объекты специального назначения

Приоритет в регулировании деятельности по обращению с отходами производства и потребления принадлежит Федеральному закону от 24.06.1998 № 89-ФЗ «Об отходах производства и потребления», который определяет правовые основы обращения с отходами производства и потребления на территории РФ.

В соответствии с действующей Территориальной схемой в области обращения с отходами, в том числе твердыми коммунальными отходами, Волгоградской области, утвержденной приказом комитета от 16.09.2016 № 1310 отходы, образованные на территории Котельниковского муниципального района, транспортируются на лицензированные полигоны, эксплуатируемые ООО «Комус» и ООО «Спецпроект» в Светлоярском муниципальном районе Волгоградской области.

В настоящее время комитетом проводится работа по актуализации Территориальной схемы в области обращения с отходами, в том числе с твердыми коммунальными отходами, Волгоградской области, созданию и внедрению прототипа государственной информационной системы «Электронная модель Территориальной схемы в области обращения с отходами, в том числе твердыми коммунальными отходами, Волгоградской области» (далее – Территориальная схема) осуществляется внесение изменений в действующую Территориальную схему, утвержденную приказом комитета от 16.09.2016 № 1310.

По данным регионального кадастра отходов Волгоградской области, утвержденного приказом комитета природных ресурсов и экологии Волгоградской области от 29.10.2015 № 1006 «О ведении регионального кадастра отходов на территории Волгоградской области», на территории Котельниковского муниципального района Волгоградской области в границах Чилековского сельского поселения расположены 2 свалки твердых коммунальных отходов. Данные свалки подлежат ликвидации с последующей рекультивацией земельных участков.

По данным администрации Чилековского сельского поселения на территории поселения имеется 2 кладбища.

Таблица 13 Перечень объектов специального назначения на территории поселения

№	Наименование	Адрес или местоположение	Площадь	Статус
1	2	3	4	6
1	скотомогильник	п. Равнинный кадастровый номер ЗУ 34:13:050004:119	-	действует
2	свалка	1 км. от п. Равнинный, кадастровый номер ЗУ 34:13:05 00	5 га	действует

№	Наименование	Адрес или местоположение	Площадь	Статус
1	2	3	4	6
		04:118		
3	свалка	1 км. от х. Небыков	2 га	действует
4	кладбище	ж/д ст. Чилеково	0,7 га	действует
5	кладбище	ж/д ст. Чилеково	0,8 га	закрыто
6	кладбище	п. Терновой	0,3 га	действует

1.9.2. Учет потребностей маломобильных групп населения

К объектам, подлежащим оснащению специальными приспособлениями и оборудованием для свободного передвижения и доступа инвалидов и маломобильных граждан, относятся:

- жилые здания;
- административные здания и сооружения;
- объекты культуры и культурно-зрелищные сооружения (театры, библиотеки, музеи, места отправления религиозных обрядов и т.д.);
- объекты и учреждения образования и науки, здравоохранения и социальной защиты населения;
- объекты торговли, общественного питания и бытового обслуживания населения, финансово-банковские учреждения;
- физкультурно-оздоровительные, спортивные здания и сооружения, места отдыха, лесопарки, аллеи и пешеходные дорожки;
- объекты и сооружения транспортного обслуживания населения ((станции и остановки всех видов городского и пригородного транспорта), связи и информации;
- почтово-телеграфные объекты;
- производственные объекты, объекты малого бизнеса и другие места приложения труда;
- мемориальные и ритуальные здания и сооружения;
- тротуары, переходы улиц, дорог и магистралей.

1.10. Существующие ограничения использования территории

1.10.1. Объекты культурного наследия (памятники истории и культуры) народов РФ

На территории Чилековского сельского поселения имеются объекты культурного наследия, включенные в Единый государственный реестр объектов культурного наследия народов Российской Федерации.

Таблица 14 Объекты культурного наследия на территории Чилековского сельского поселения

№	Наименование памятника	Регионального или местного значения	Адрес или местоположение
1	2	3	4

1	Братская могила советских воинов, погибших в период Сталинградской битвы	регионального	х. Небыков
2	Братская могила советских воинов, погибших в период Сталинградской битвы	регионального	п. Терновой (кладбище)
3	Братская могила советских воинов, погибших в период Сталинградской битвы	регионального	п. Равнинный
4	Братская могила советских воинов, погибших в период Сталинградской битвы	регионального	ж/д ст. Чилеково

Таблица 15 Перечень памятников истории и культуры, расположенных на территории Выпасного сельского поселения Котельниковского муниципального района, согласно Постановлению Волгоградской областной Думы от 05.06.1997 № 62/706 «О постановке на государственную охрану памятников истории и культуры Волгоградской области».

№	Наименование объекта культурного наследия	Описание местоположения	Дата и номер НПА, утверждающего границы территории / нет (если не утвержден)
1	2	4	5
1	Курганная группа у б. Михайлова: 1 курган высотой 2 м, 1 курган высотой до 1 м.	свх. «Пугачевский»	нет
2	Курганный могильник «Дорофеев-И»: 1 курган высотой 2 м, 2 кургана высотой до 1 м.	свх. «Пугачевский»	нет
3	Курганный могильник «Дорофеев-П»: 1 курган высотой 1 м, 1 курган высотой до 2 м, 2 кургана высотой до 1 м.	свх. «Пугачевский»	нет
4	Курган «Аксацкий» высотой 0,8 м.	свх. «Пугачевский»	нет
5	Курган «Магистральный-И» высотой 1 м.	свх. «Пугачевский»	нет
6	Курган «Авдеев» высотой 2 м.	свх. «Пугачевский»	Приказ министерства культуры Волгоградской обл. от 07.03.2014 № 01-20/084
7	Курган высотой 0,6 м.	свх. «Пугачевский»	нет
8	Курган высотой 0,7 м.	свх. «Пугачевский»	нет
9	Курган «Пугачевский-И» высотой 2 м.	свх. «Пугачевский»	Приказ министерства культуры Волгоградской обл. от 07.03.2014 № 01-20/072
10	Курган «Пугачевский-П» высотой 1,5 м.	свх. «Пугачевский»	нет
11	Курганный могильник «Частые курганы»: 1 курган высотой 4,5 м, 3 кургана высотой до 3 м, 1 курган высотой 1,5 м.	свх. им. Карла Маркса	нет
12	Курганный могильник «Магистральный»: 1 курган высотой до 2 м, 1 курган высотой 1 м, 3 кургана высотой до 1 м.	свх. «Пугачевский»	нет
13	Курган «Сазонов» высотой 0,8 м.	свх. «Пугачевский»	Приказ министерства культуры Волгоградской обл. от 07.03.2014

№	Наименование объекта культурного наследия	Описание местоположения	Дата и номер НПА, утверждающего границы территории / нет (если не утвержден)
1	2	4	5
			№ 01-20/071

1.10.1.1. Зоны охраны объектов культурного наследия

В соответствии со ст. 34 Федерального закона от 25.06.2002 № 73-ФЗ «Об объектах культурного наследия (памятниках истории и культуры) народов Российской Федерации» в целях обеспечения сохранности объекта культурного наследия в его исторической среде на сопряженной с ним территории устанавливаются зоны охраны объекта культурного наследия:

- охранный зона объекта культурного наследия,
- зона регулирования застройки и хозяйственной деятельности,
- зона охраняемого природного ландшафта.

Необходимый состав зон охраны объекта культурного наследия определяется проектом зон охраны объекта культурного наследия.

Проекты зон охраны объектов культурного наследия, расположенных на территории Чилековского сельского поселения, отсутствуют.

1.10.1.2. Защитная зона объекта культурного наследия

Защитными зонами объектов культурного наследия являются территории, прилегающие к включенным в реестр памятникам и ансамблям, в границах которых запрещаются строительство объектов капитального строительства и их реконструкция, связанная с изменением их параметров (высоты, количества этажей, площади), за исключением строительства и реконструкции линейных объектов.

Защитные зоны не устанавливаются для объектов археологического наследия, некрополей, захоронений, расположенных в границах некрополей, произведений монументального искусства, а также памятников и ансамблей, расположенных в границах достопримечательного места, в которых соответствующим органом охраны объектов культурного наследия установлены предусмотренные федеральным законодательством требования и ограничения.

Утвержденные границы территорий объектов культурного наследия, указанных в п.1.10.1, отсутствуют.

Утвержденные границы территорий объектов культурного наследия, указанных в п.1.10.1, отсутствуют, за исключением границы территории Кургана «Пугачевский-I» высотой 2 м, утвержденной Приказом министерства культуры Волгоградской области от 07.03.2014 № 01-20/072; Кургана «Авдеев» высотой 2 м, утвержденной Приказом министерства культуры Волгоградской области от 07.03.2014 № 01-20/084; Кургана «Сазонов»

высотой 0,8 м, утвержденной Приказом министерства культуры Волгоградской области от 07.03.2014 № 01-20/071.

Таблица 16 Защитные зоны объектов культурного наследия

№ п/п	Наименование объекта	Размер зоны, м	Основание	Информация о внесении в ЕГРН
1	2	3	4	5
1	Братская могила советских воинов, погибших в период Сталинградской битвы в х. Небыков	200 (от линии внешней стены памятника)	Федеральный закон от 25.06.2002 № 73-ФЗ «Об объектах культурного наследия (памятников истории и культуры) народов Российской Федерации»	отсутствует
2	Братская могила советских воинов, погибших в период Сталинградской битвы в х. Терновой (кладбище)			
3	Братская могила советских воинов, погибших в период Сталинградской битвы в п. Равнинный			
4	Братская могила советских воинов, погибших в период Сталинградской битвы в п. Чилеково			

1.10.1.3. Сведения об утвержденных предметах охраны и границах территорий исторических поселений федерального значения и исторических поселений регионального значения

Исторические поселения федерального значения и исторические поселения регионального значения на рассматриваемой территории отсутствуют.

1.10.2. Объекты транспортной инфраструктуры

1.10.2.1. Охранная зона железных дорог

Охранные зоны - территории, которые прилегают с обеих сторон к полосе отвода и в границах которых устанавливается особый режим использования земельных участков (частей земельных участков) в целях обеспечения сохранности, прочности и устойчивости объектов железнодорожного транспорта, в том числе находящихся на территориях с подвижной почвой и на территориях, подверженных снежным, песчаным заносам и другим вредным воздействиям.

Согласно Постановлению Правительства РФ от 12.10.2006 № 611 «О порядке установления и использования полос отвода и охранных зон железных дорог», границы охранных зон железных дорог могут устанавливаться в случае прохождения железнодорожных путей:

а) в местах, подверженных снежным обвалам (лавинам), оползням, размывам, селевым потокам, оврагообразованию, карстообразованию и другим опасным геологическим воздействиям;

б) в районах подвижных песков;

в) по лесам, выполняющим функции защитных лесонасаждений, в том числе по лесам в поймах рек и вдоль поверхностных водных объектов;

г) по лесам, где сплошная вырубка древостоя может отразиться на устойчивости склонов гор и холмов и привести к образованию оползней, осыпей, оврагов или вызвать появление селевых потоков и снежных обвалов (лавин), повлиять на сохранность, устойчивость и прочность железнодорожных путей.

В соответствии с Приказом Минтранса РФ от 06.08.2008 № 126 «Об утверждении Норм отвода земельных участков, необходимых для формирования полосы отвода железных дорог, а также норм расчета охранных зон железных дорог» размеры земельных участков охранных зон определяются исходя из рельефа и природных условий местности, необходимости создания защиты жилой застройки населенных пунктов от сверхнормативных шумов проходящих поездов, от возможных катастроф с перевозимыми пожаровзрывоопасными и опасными грузами, иных факторов, а также необходимости поэтапного развития объектов железнодорожного транспорта.

Таблица 17 Охранные зоны железных дорог

№ п/п	Наименование объекта	Размер зоны, м	Основание	Информация о внесении в ЕГРН
1	2	3	4	5
1	железнодорожная линия Приволжской ордена Ленина железной дороги (ПВЖД)	100 м	Приказ Минтранса РФ от 06.08.2008 № 126 «Об утверждении Норм отвода земельных участков, необходимых для формирования полосы отвода железных дорог, а также норм расчета охранных зон железных дорог»	отсутствует

1.10.2.2. Придорожные полосы автомобильных дорог

Для автомобильных дорог, за исключением автомобильных дорог, расположенных в границах населенных пунктов, устанавливаются придорожные полосы.

Строительство, реконструкция в границах придорожных полос автомобильной дороги объектов капитального строительства, объектов, предназначенных для осуществления дорожной деятельности, объектов

дорожного сервиса, установка рекламных конструкций, информационных щитов и указателей допускаются при наличии согласия в письменной форме владельца автомобильной дороги. Это согласие должно содержать технические требования и условия, подлежащие обязательному исполнению лицами, осуществляющими строительство, реконструкцию в границах придорожных полос автомобильной дороги таких объектов, установку рекламных конструкций, информационных щитов и указателей (далее в настоящей статье - технические требования и условия, подлежащие обязательному исполнению).

Лица, осуществляющие строительство, реконструкцию в границах придорожных полос автомобильных дорог объектов капитального строительства, объектов, предназначенных для осуществления дорожной деятельности, объектов дорожного сервиса, установку рекламных конструкций, информационных щитов и указателей без разрешения на строительство (в случае, если для строительства или реконструкции указанных объектов требуется выдача разрешения на строительство), без предусмотренного частью 8 или 8.2 настоящей статьи согласия или с нарушением технических требований и условий, подлежащих обязательному исполнению, по требованию органа, уполномоченного на осуществление государственного строительного надзора, и (или) владельцев автомобильных дорог обязаны прекратить осуществление строительства, реконструкции объектов капитального строительства, установку рекламных конструкций, информационных щитов и указателей, осуществить снос незаконно возведенных объектов и сооружений и привести автомобильные дороги в первоначальное состояние. В случае отказа от исполнения таких требований владельцы автомобильных дорог выполняют работы по ликвидации возведенных объектов или сооружений с последующей компенсацией затрат на выполнение этих работ за счет лиц, виновных в незаконном возведении указанных объектов, сооружений, в соответствии с законодательством Российской Федерации. Порядок осуществления владельцем автомобильной дороги мониторинга соблюдения технических требований и условий, подлежащих обязательному исполнению, устанавливается федеральным органом исполнительной власти, осуществляющим функции по выработке государственной политики и нормативно-правовому регулированию в сфере дорожного хозяйства.

Таблица 18 Придорожные полосы автомобильных дорог

№ п/п	Наименование объекта	Размер зоны, м	Основание	Информация о внесении в ЕГРН
1	2	3	4	5
1	18 ОП РЗ 18К-1 - автомобильная дорога «Волгоград – Октябрьский – Котельниково – Зимовники – Сальск»;	50	Федеральный закон от 08.11.2007 № 257-ФЗ «Об автомобильных дорогах и о дорожной деятельности в Российской Федерации	отсутствует

№ п/п	Наименование объекта	Размер зоны, м	Основание	Информация о внесении в ЕГРН
1	2	3	4	5
2	- 18 ОП РЗ 18К-1-12 - подъезд от автомобильной дороги «Волгоград-Октябрьский-Котельниково-Зимовники-Сальск» к п. Равнинный;	50	и о внесении изменений в отдельные законодательные акты Российской Федерации»	отсутствует
3	- 18 ОП РЗ 18К-1-11/1 - подъезд от автомобильной дороги «Волгоград - Октябрьский - Котельниково - Зимовники - Сальск» к ж/д ст. Чилеково.	50		отсутствует

1.10.2.3. Охранная зона объектов инфраструктуры метрополитена

В связи с отсутствием на территории Чилековского сельского поселения объектов инфраструктуры метрополитена, охранные зоны объектов инфраструктуры метрополитена отсутствуют.

1.10.3. Объекты инженерной инфраструктуры

В целях обеспечения нормальной эксплуатации сооружений, устройств и других объектов инженерной инфраструктуры, на землях, прилегающих к этим объектам, могут устанавливаться охранные зоны, в которых вводятся особые условия землепользования.

Порядок установления охранных зон, их размеров и режим пользования землями охранных зон определяются для каждого вида инженерной инфраструктуры в соответствии с действующим законодательством.

1.10.3.1. Охранная зона объектов электроэнергетики (объектов электросетевого хозяйства и объектов по производству электрической энергии)

Земельные участки, входящие в охранные зоны электрических сетей, не изымаются у землепользователей и используются ими с обязательным соблюдением правил охраны электрических сетей. В соответствии с Постановлением Правительства РФ от 24.02.2009 № 160 в пределах охранных зон без письменного решения о согласовании сетевых организаций юридическим и физическим лицам запрещаются:

а) строительство, капитальный ремонт, реконструкция или снос зданий и сооружений;

б) горные, взрывные, мелиоративные работы, в том числе связанные с временным затоплением земель;

- в) посадка и вырубка деревьев и кустарников;
- г) дноуглубительные, землечерпальные и погрузочно-разгрузочные работы, добыча рыбы, других водных животных и растений придонными орудиями лова, устройство водоемов, колка и заготовка льда (в охранных зонах подводных кабельных линий электропередачи);
- д) проход судов, у которых расстояние по вертикали от верхнего крайнего габарита с грузом или без груза до нижней точки провеса проводов переходов воздушных линий электропередачи через водоемы менее минимально допустимого расстояния, в том числе с учетом максимального уровня подъема воды при паводке;
- е) проезд машин и механизмов, имеющих общую высоту с грузом или без груза от поверхности дороги более 4,5 метра (в охранных зонах воздушных линий электропередачи);
- ж) земляные работы на глубине более 0,3 метра (на вспахиваемых землях на глубине более 0,45 метра), а также планировка грунта (в охранных зонах подземных кабельных линий электропередачи);
- з) полив сельскохозяйственных культур в случае, если высота струи воды может составить свыше 3 метров (в охранных зонах воздушных линий электропередачи);
- и) полевые сельскохозяйственные работы с применением сельскохозяйственных машин и оборудования высотой более 4 метров (в охранных зонах воздушных линий электропередачи) или полевые сельскохозяйственные работы, связанные с вспашкой земли (в охранных зонах кабельных линий электропередачи);
- к) размещать детские и спортивные площадки, стадионы, рынки, торговые точки, полевые станы, загоны для скота, гаражи и стоянки всех видов машин и механизмов, садовые, огородные земельные участки и иные объекты недвижимости, расположенные в границах территории ведения гражданами садоводства или огородничества для собственных нужд, объекты жилищного строительства, в том числе индивидуального (в охранных зонах воздушных линий электропередачи);
- л) складировать или размещать хранилища любых, в том числе горюче-смазочных, материалов;
- м) устраивать причалы для стоянки судов, барж и плавучих кранов, бросать якоря с судов и осуществлять их проход с отданными якорями, цепями, лотами, волокушами и тралами (в охранных зонах подводных кабельных линий электропередачи).

Таблица 19 Охранные зоны объектов электроэнергетики

№ п/п	Наименование объекта	Размер зоны, м	Основание	Информация о внесении в ЕГРН
1	2	3	4	5
1	ПС 35 кВ	15	СанПиН 2971-84 «Защита населения от воздействия электрического поля,	внесено
2	ВЛ 110 кВ	80 (по информации из		внесено

№ п/п	Наименование объекта	Размер зоны, м	Основание	Информация о внесении в ЕГРН
1	2	3	4	5
		ЕГРН)	создаваемого воздушными линиями электропередачи переменного тока промышленной частоты»	
3	ВЛ 35 кВ	30 (по информации из ЕГРН)		внесено
4	ВЛ 10 кВ	20 (по информации из ЕГРН)		внесено

1.10.3.2. Охранная зона трубопроводов (газопроводов, нефтепроводов и нефтепродуктопроводов, аммиакопроводов)

Охранная зона магистрального трубопровода - территория с особыми условиями использования, которая устанавливается в порядке, определенном Правительством Российской Федерации, вдоль трассы магистрального трубопровода и вокруг других объектов магистрального трубопроводного транспорта в целях обеспечения нормальных условий эксплуатации таких объектов и исключения возможности их повреждения.

В охранных зонах трубопроводов запрещается производить всякого рода действия, могущие нарушать нормальную эксплуатацию трубопроводов, либо привести к их повреждению, в частности.

На указанных земельных участках при их хозяйственном использовании не допускается строительство каких бы то ни было зданий, строений, сооружений в пределах установленных минимальных расстояний до объектов магистральных трубопроводов. Не разрешается препятствовать собственнику магистральных трубопроводов или уполномоченной им организации в выполнении ими работ по обслуживанию и ремонту объектов магистральных трубопроводов, ликвидации последствий, возникших на них аварий, катастроф.

Таблица 20 Охранные зоны трубопроводов

№ п/п	Наименование объекта	Размер зоны, м	Основание	Информация о внесении в ЕГРН
1	2	3	4	5
1	Распределительный газопровод «Починки-Изобильное»	25	Постановление Федерального горного и промышленного надзора России «Об утверждении Правил охраны магистральных трубопроводов» № 9 от 1992-04-22	внесено
2	Магистральный нефтепровод «Куйбышев-Тихорецк»	25		внесено
3	Магистральный газопровод	3	СанПиН 2.2.1/2.1.1.1200-03 «Санитарно-защитные зоны и санитарная классификация предприятий, сооружения и иных объектов. Новая	отсутствует
4	Газопровод низкого давления	2		отсутствует
5	ГРП (4 объекта)	10		отсутствует

№ п/п	Наименование объекта	Размер зоны, м	Основание	Информация о внесении в ЕГРН
1	2	3	4	5
			редакция».	

1.10.3.3. Охранная зона линий и сооружений связи

Порядок установления охранных зон линий и сооружений связи и линий и сооружений радиодифракции определен постановлением Правительства Российской Федерации от 09.06.1995 № 578 «Об утверждении Правил охраны линий и сооружений связи Российской Федерации» (далее - Правила охраны).

Границы охранных зон на трассах подземных кабельных линий связи, расположенных в городах и других населенных пунктах, определяются владельцами или предприятиями, эксплуатирующими эти линии (пункт 10 Правил охраны). Конкретные параметры охранных зон таких линий связи в каком-либо акте не установлены.

Правила технической эксплуатации первичных сетей взаимовязанной сети связи Российской Федерации. Книга 3. Правила технической эксплуатации линейно-кабельных сооружений междугородных линий передачи, утвержденные приказом Госкомсвязи России от 19.10.1998 № 187, устанавливают необходимость защиты линейно-кабельных сооружений связи от внешних электромагнитных влияний и от коррозии, а также определяют, что необходимость защиты линейных сооружений, выбор и объем защитных мер при строительстве определяются проектом кабельной линии, выполненным в соответствии с действующими нормативно-техническими указаниями и рекомендациями.

На территории Чилековского сельского поселения проходят следующие волоконно-оптические линии связи (ВОЛС).

Таблица 21 Охранная зона линий и сооружений связи

№ п/п	Наименование объекта	Размер зоны, м	Основание	Информация о внесении в ЕГРН
1	2	3	4	5
1	Волоконно-оптическая линия связи (ВОЛС) Самара-Тихорецк-Новороссийск 2-й пусковой комплекс	2	Постановление Правительства РФ «Об утверждении Правил охраны линий и сооружений связи Российской Федерации» № 578 от 1995-06-09	внесено
2	Волоконно-оптическая линия связи (ВОЛС) «Кузьмичи - Тихорецк» ОАО «Связьтранснефть»	2		внесено
3	Волоконно-оптическая линия связи (ВОЛС) по трассе «Волга» на участке «г. Волгоград - г. Тихорецк»	2		внесено
4	Волоконно-оптическая линия связи (ВОЛС) «Шахты -	2		внесено

№ п/п	Наименование объекта	Размер зоны, м	Основание	Информация о внесении в ЕГРН
1	2	3	4	5
	Волгоград - Астрахань - Кочубей» на участке «Шахты - Волгоград»			

1.10.3.4. Зона ограничений передающего радиотехнического объекта, являющегося объектом капитального строительства

Таблица 22 Зона ограничений передающего радиотехнического объекта, являющегося объектом капитального строительства

№ п/п	Наименование объекта	Размер зоны, м	Основание	Информация о внесении в ЕГРН
1	2	3	4	5
1	Ретранслятор	1/3 от высоты	СанПиН 2.1.8/2.2.4.1383-03 «Гигиенические требования к размещению и эксплуатации передающих радиотехнических объектов»	внесено

1.10.3.5. Зона минимальных расстояний до магистральных или промышленных трубопроводов (газопроводов, нефтепроводов и нефтепродуктопроводов, аммиакопроводов)

Таблица 23 Зона минимальных расстояний до магистральных или промышленных трубопроводов (газопроводов, нефтепроводов и нефтепродуктопроводов, аммиакопроводов)

№ п/п	Наименование объекта	Размер зоны, м	Основание	Информация о внесении в ЕГРН
1	2	3	4	5
1	Распределительный газопровод «Починки-Изобильное»	до 350	СП 36.13330.2012 Магистральные трубопроводы. Актуализированная редакция СНиП 2.05.06-85* (с Изменением № 1)	отсутствует
2	Магистральный нефтепровод «Куйбышев-Тихорецк»			отсутствует

1.10.3.6. Иные зоны с особыми условиями использования территории от объектов инженерной инфраструктуры

В связи с отсутствием соответствующих объектов на территории Чилековского сельского поселения, отсутствуют охранные зоны гидроэнергетических сооружений и охранные зоны тепловых сетей.

1.10.4. Иные объекты специального и иного назначения

В связи с отсутствием соответствующих объектов, на территории Чилековского сельского поселения отсутствуют зоны охраняемых объектов; охранный зона пунктов государственной геодезической сети, государственной нивелирной сети и государственной гравиметрической сети; зона наблюдения; зона безопасности с особым правовым режимом и приаэродромная территория.

1.10.5. Объекты природы и экологического мониторинга

1.10.5.1. Охранный зона особо охраняемой природной территории (государственного природного заповедника, национального парка, природного парка, памятника природы)

В соответствии с перечнями особо охраняемых природных территорий регионального и местного значения, утвержденными приказом комитета природных ресурсов, лесного хозяйства и экологии Волгоградской области от 10.01.2019 № 63 «Об утверждении перечней особо охраняемых природных территорий регионального и местного значения», на территории Чилековского сельского поселения Котельниковского муниципального района Волгоградской области особо охраняемые природные территории регионального и местного значения отсутствуют.

1.10.5.2. Охранный зона стационарных пунктов наблюдений за состоянием окружающей среды, ее загрязнением

На территории Чилековского сельского поселения стационарные пункты государственной наблюдательной сети за состоянием окружающей среды отсутствуют.

1.10.5.3. Округ санитарной (горно-санитарной) охраны лечебно-оздоровительных местностей, курортов и природных лечебных ресурсов

Лечебно-оздоровительные местности и курорты федерального значения в соответствии с законодательством Российской Федерации являются особо охраняемыми природными территориями. Для охраны этих местностей и курортов создаются округа санитарной и горно-санитарной охраны с регламентированным режимом хозяйствования, проживания и природопользования, обеспечивающим сохранение природных лечебных ресурсов и защиту их от загрязнения и преждевременного истощения.

На территории Чилековского сельского поселения – отсутствуют.

1.10.6. Водные объекты

1.10.6.1. Водоохранная (рыбоохранная) зона, прибрежная защитная полоса

Таблица 24 Водоохранная зона

№ п/п	Наименование объекта	Размер зоны, м	Основание	Информация о внесении в ЕГРН
1	2	3	4	5
1	пруда «Безымянный-67» с плотиной № 151	50	Водный кодекс РФ	отсутствует
2	пруд			
3	пруд «Равнинный» с плотиной №148			
4	пруд с плотиной			
5	пруд с плотиной			
6	пруд «Безымянный-68» №152			
7	пруд с плотиной			

В границах водоохранных зон запрещается:

- использование сточных вод для удобрения почв;
- размещение кладбищ, скотомогильников, мест захоронения отходов производства и потребления, радиоактивных, химических, взрывчатых, токсичных, отравляющих и ядовитых веществ;
- осуществление авиационных мер по борьбе с вредителями и болезнями растений;
- движение и стоянка транспортных средств (кроме специальных транспортных средств), за исключением их движения по дорогам и стоянки на дорогах и в специально оборудованных местах, имеющих твердое покрытие.

В границах прибрежных защитных полос наряду с вышеперечисленными ограничениями запрещаются:

- распашка земель;
- размещение отвалов размываемых грунтов;
- выпас сельскохозяйственных животных, организация для них летних лагерей.

Таблица 25 Прибрежная защитная полоса

№ п/п	Наименование объекта	Размер зоны, м	Основание	Информация о внесении в ЕГРН
1	2	3	4	5
1	пруда «Безымянный-67» с плотиной № 151	50	Водный кодекс РФ	отсутствует
2	пруд			
3	пруд «Равнинный» с плотиной №148			
4	пруд с плотиной			
5	пруд с плотиной			
6	пруд «Безымянный-68» №152			
7	пруд с плотиной			

Полоса земли вдоль береговой линии (границы водного объекта) водного объекта общего пользования (береговая полоса) предназначается для общего пользования.

Ширина береговой полосы водных объектов общего пользования протяженностью более 10 км, составляет двадцать метров.

1.10.6.2. Рыбохозяйственная заповедная зона

На территории Чилековского сельского поселения рыбохозяйственная заповедная зона отсутствует.

1.10.6.3. Зоны санитарной охраны источников питьевого и хозяйственно-бытового водоснабжения, а также устанавливаемые в случаях, предусмотренных Водным кодексом Российской Федерации, в отношении подземных водных объектов зоны специальной охраны

Основной целью создания и обеспечения режима в зонах санитарной охраны источников питьевого водоснабжения (ЗСО) является санитарная охрана от загрязнения источников водоснабжения и водопроводных сооружений, а также территорий, на которых они расположены. ЗСО организуются в составе трех поясов: первый пояс (строгого режима) включает территорию расположения водозаборов, площадок всех водопроводных сооружений и водопроводящего канала. Его назначение - защита места водозабора и водозаборных сооружений от случайного или умышленного загрязнения и повреждения. Второй и третий пояса (пояса ограничений) включают территорию, предназначенную для предупреждения загрязнения воды источников водоснабжения.

Санитарная охрана водоводов обеспечивается санитарно-защитной полосой. В каждом из трех поясов, а также в пределах санитарно-защитной полосы, соответственно их назначению, устанавливается специальный режим и определяется комплекс мероприятий, направленных на предупреждение ухудшения качества воды.

В зонах санитарной охраны источников водоснабжения запрещается сброс нечистот, мусора, навоза, промышленных отходов, ядохимикатов и пр.

Таблица 26 Зоны санитарной охраны источников питьевого и хозяйственного водоснабжения, санитарно-защитные полосы

№ п/п	Наименование объекта	Размер зоны, м	Основание	Информация о внесении в ЕГРН
1	2	3	4	5
1	Водопроводные сооружения	от водонапорной башни - не менее 10	СанПиН 2.1.4.1110-02 «Зоны санитарной охраны»	отсутствуют
2	Водопроводы при отсутствии грунтовых вод	по обе стороны от крайних линий водопровода 10 м		отсутствуют

№ п/п	Наименование объекта	Размер зоны, м	Основание	Информация о внесении в ЕГРН
1	2	3	4	5
3	Водозаборная скважина	1 пояс – 50 (недостаточно защищенные подземные воды)	источников водоснабжения и водопроводов питьевого назначения»	отсутствует

В каждом из трех поясов, а также в пределах санитарно-защитной полосы, соответственно их назначению, устанавливается специальный режим и определяется комплекс мероприятий, направленных на предупреждение ухудшения качества воды.

В зонах санитарной охраны источников водоснабжения запрещается сброс нечистот, мусора, навоза, промышленных отходов, ядохимикатов и пр.

1.10.6.4. Зоны затопления и подтопления

По информации Комитета по обеспечению безопасности жизнедеятельности населения Волгоградской области территории, подверженные затоплению и подтоплению в Чилековском сельском поселении отсутствуют.

Границы зон затопления и подтопления не установлены, зоны затопления и подтопления отсутствуют.

1.10.7. Промышленные объекты и производства, объекты транспорта, связи, сельского хозяйства, энергетики, опытно-экспериментальных производств, объекты коммунального назначения, спорта, торговли, общественного питания и др., являющиеся источниками воздействия на среду обитания и здоровье человека

1.10.7.1. Санитарно-защитная зона

В целях обеспечения безопасности населения и в соответствии с Федеральным законом «О санитарно-эпидемиологическом благополучии населения» от 30.03.99 № 52-ФЗ, вокруг объектов и производств, являющихся источниками воздействия на среду обитания и здоровье человека, устанавливается специальная территория с особым режимом использования санитарно-защитная зона (далее - СЗЗ).

По своему функциональному назначению санитарно-защитная зона является защитным барьером, обеспечивающим уровень безопасности населения при эксплуатации объекта в штатном режиме.

Санитарные разрывы – расстояние от источника химического, биологического и (или) физического воздействия, которое уменьшает воздействие до значений гигиенических нормативов.

Таблица 27 Санитарно-защитные зоны и санитарные разрывы

№ п/п	Наименование объекта	Размер зоны, м	Основание	Информация о внесении в ЕГРН
1	2	3	4	5
Санитарно-защитные зоны				
1	Гараж и парк по ремонту, технологическому обслуживанию и хранению автомобилей и сельскохозяйственной техники	100	СанПиН 2.2.1/2.1.1.1200-03 «Санитарно-защитные зоны и санитарная классификация предприятий, сооружений и иных объектов» (с изменениями 25.04.2014)	отсутствует
2	Площадка для временного накопления ТКО	100	СанПиН 2.2.1/2.1.1.1200-03 «Санитарно-защитные зоны и санитарная классификация предприятий, сооружений и иных объектов» (с изменениями 25.04.2014)	отсутствует
3	Кладбище	50	СанПиН 2.2.1/2.1.1.1200-03 «Санитарно-защитные зоны и санитарная классификация предприятий, сооружений и иных объектов» (с изменениями 25.04.2014)	отсутствует
4	Зернохранилище	50 м	СанПиН 2.2.1/2.1.1.1200-03 «Санитарно-защитные зоны и санитарная классификация предприятий, сооружений и иных объектов» (с изменениями 25.04.2014)	отсутствует

1.10.8. Иные объекты

1.10.8.1. Охотничьи угодья

В соответствии с Федеральным законом от 24.07.2009 № 209-ФЗ «Об охоте и сохранении охотничьих ресурсов и о внесении изменений в отдельные законодательные акты Российской Федерации» при осуществлении градостроительной деятельности (территориальном планировании, градостроительном зонировании, планировке территории, архитектурно-строительном проектировании, строительстве, реконструкции, капитальном ремонте объектов капитального строительства) должны применяться меры по сохранению охотничьих ресурсов и среды их обитания.

В целях сохранения охотничьих ресурсов в соответствии с Лесным кодексом Российской Федерации и другими федеральными законами создаются особо защитные участки лесов и другие зоны охраны охотничьих ресурсов, в которых их использование ограничивается. Порядок установления на местности границ зон охраны охотничьих ресурсов утвержден Приказом Министерства природных ресурсов и экологии РФ от 12.11.2010 № 503.

В границах Чилековского сельского поселения располагается часть закрепленного охотничьего угодья «Красноярское».

Перечень границ охотничьих угодий и соответствующие схемы утверждены постановлением Губернатора Волгоградской области от 21.02.2018 № 146 «Об утверждении схемы размещения, использования и охраны охотничьих угодий на территории Волгоградской области».

1.10.8.2. Особо ценные продуктивные сельскохозяйственные угодья

Перечень особо ценных продуктивных сельскохозяйственных угодий, использование которых для целей, не связанных с ведением сельского хозяйства, не допускается утвержден приказом комитета сельского хозяйства Волгоградской области от 29.12.2018 № 439.

1.10.8.4. Горные отводы

Порядок оформления горных отводов установлен Инструкцией по оформлению горных отводов для разработки месторождений полезных ископаемых, утвержденной Министерством природных ресурсов России 07.02.98 № 56, Госгортехнадзором России 31.12.97 № 58, согласно которой границы горного отвода устанавливаются в целях обеспечения рационального использования и охраны недр при разработке месторождений полезных ископаемых, охраны окружающей среды от вредного влияния горных работ при добыче полезных ископаемых, обеспечения безопасности при ведении горных работ, защиты интересов недропользователя и государства.

Строительство объектов капитального строительства на земельных участках, расположенных за границами населенных пунктов, размещение подземных сооружений за границами населенных пунктов разрешаются только после получения заключения федерального органа управления государственным фондом недр или его территориального органа об отсутствии полезных ископаемых в недрах под участком предстоящей застройки.

Перечень недропользователей, имеющих лицензию указан в п.1.3.3.

Раздел 2. Сведения о планируемых объектах федерального значения и планируемых объектах регионального значения

2.1. Виды, назначение и наименования объектов федерального значения, объектов регионального значения, планируемых для размещения на территориях поселения, их основные характеристики, местоположение

В соответствии со Схемой территориального планирования Российской Федерации в области федерального транспорта (железнодорожного, воздушного, морского, внутреннего водного, трубопроводного транспорта), автомобильных дорог федерального значения, утвержденной Распоряжением Правительства Российской Федерации от 19.03.2013 № 384-р, на территории Чилековского сельского поселения Волгоградской области запланированы следующие объекты федерального значения.

Таблица 28 Планируемые объекты федерального значения

№	Название	Местоположение	Функциональная зона, в которой планируется размещение объекта согласно генеральному плану (за исключением линейных объектов)
1	Магистральный нефтепровод «Куйбышев - Тихорецк». Реконструкция на участке 864-906 км. пропускная способность 28,5 млн. тонн в год	Чилековское сельское поселение	линейный объект
2	Проект «Юг». 2 этап. Строительство магистрального нефтепродуктопровода «Волгоград - Тихорецк» проектная пропускная способность 6 млн. тонн в год	Чилековское сельское поселение	линейный объект
3	Расширение ЕСГ для обеспечения подачи газа в газопровод «Южный поток» (Восточный коридор). проектный объем транспортировки газа - до 63 млрд. куб. метров в год	Чилековское сельское поселение	линейный объект

4	Станция имени М. Горького – Котельниково – Тихорецкая – Крымская, комплексная реконструкция участка, электрификация 848 км железнодорожных путей	Чилековское сельское поселение	линейный объект
---	--	--------------------------------	-----------------

Согласно Схеме территориального планирования Волгоградской области до 2030 года (далее – СТП ВО), утвержденной Постановлением Администрации Волгоградской области от 14.09.2009 № 337-п (в ред. от 24.12.2018 №621-п), на территории Чилековского сельского поселения планируются следующие объекты регионального значения.

Таблица 29 Планируемые объекты регионального значения

Номер объекта на карте СТП ВО	Назначение	Наименование	Местоположение	Функциональная зона, в которой планируется размещение объекта согласно генеральному плану (за исключением линейных объектов)
1	2	3	4	5
1-22	Развитие автомобильных дорог регионального или межмуниципального значения	строительство автомобильной дороги «Чилеково – Небыков» в Котельниковском муниципальном районе	Котельниковский муниципальный район	линейный объект
1-171	Развитие автомобильных дорог регионального или межмуниципального значения	автомобильная дорога п.Равнинный – х.Красноярский	Котельниковский муниципальный район	линейный объект
1-159	Развитие автомобильных дорог регионального или межмуниципального значения	автомобильная дорога «Волгоград – Октябрьский – Котельниково – Зимовники – Сальск» (в границах территории Волгоградской области)	Октябрьский муниципальный район, Котельниковский муниципальный район	линейный объект
12-207	Автомобильные газонаполнительные компрессорные станции (далее именуются – АГНКС)	строительство АГНКС в Котельниковском районе	Котельниковский муниципальный район	зона инженерной и транспортной инфраструктуры

2.2. Характеристики зон с особыми условиями использования территорий в случае, если установление таких зон требуется в связи с размещением данных объектов

В целях обеспечения безопасности населения и в соответствии с Федеральным законом «О санитарно-эпидемиологическом благополучии населения» от 30.03.99 № 52-ФЗ, вокруг объектов и производств, являющихся источниками воздействия на среду обитания и здоровье человека, от животноводческих помещений инвестиционного проекта сельского хозяйства устанавливается специальная территория с особым режимом использования - санитарно-защитная зона.

Таблица 30 Зоны с особыми условиями использования территорий, на которых планируются объекты федерального и регионального значения

№	Наименование объекта	Вид зоны с особыми условиями использования территории	Характеристики зоны с особыми условиями использования территории	Нормативный правовой акт, которым предусмотрено выделение зоны
1	2	3	4	5
1	Магистральный нефтепровод «Куйбышев - Тихорецк». Реконструкция на участке 864-906 км. пропускная способность 28,5 млн. тонн в год	охранная зона	25 м	Постановление Правительства РФ «Об утверждении Правил охраны линий и сооружений связи Российской Федерации» № 578 от 1995-06-09
2	Проект «Юг», 2 этап. Строительство магистрального нефтепродуктопровода «Волгоград - Тихорецк» проектная пропускная способность 6 млн. тонн в год	охранная зона	25 м	Постановление Правительства РФ «Об утверждении Правил охраны линий и сооружений связи Российской Федерации» № 578 от 1995-06-09
3	Расширение ЕСГ для обеспечения подачи газа в газопровод «Южный поток» (Восточный коридор). проектный объем транспортировки газа - до 63 млрд. куб. метров в год	охранная зона	25 м	Постановление Правительства РФ «Об утверждении Правил охраны линий и сооружений связи Российской Федерации» № 578 от 1995-06-09

№	Наименование объекта	Вид зоны с особыми условиями использования территории	Характеристики зоны с особыми условиями использования территории	Нормативный правовой акт, которым предусмотрено выделение зоны
1	2	3	4	5
4	Станция имени М. Горького – Котельниково – Тихорецкая – Крымская, комплексная реконструкция участка, электрификация 848 км железнодорожных путей	охранная зона	100 м	Постановление Правительства РФ «Об утверждении Правил охраны линий и сооружений связи Российской Федерации» № 578 от 1995-06-09
1-22	Строительство автомобильной Дороги «Чилеково – Небыков» В Котельниковском муниципальном районе	придорожная полоса	автомобильные дороги первой и второй категорий - 75 м; автомобильные дороги третьей и четвертой категорий - 50 м; автомобильные дороги пятой категории - 25 м	Федеральный закон от 08.11.2007 № 257-ФЗ «Об автомобильных дорогах и о дорожной деятельности в Российской Федерации и о внесении изменений в отдельные законодательные акты Российской Федерации»
1-171	Автомобильная дорога п.Равнинный – х.Красноярский			
1-159	Автомобильная дорога «Волгоград – Октябрьский – Котельниково – Зимовники – Сальск» (в границах территории Волгоградской области)			
12-207	Строительство АГНКС в г. Котельниково	охранная зона	100 м	№ 52-ФЗ СанПиН 2.2.1/2.1.1.1200-03 «Санитарно-защитные зоны и санитарная классификация предприятий, сооружения и иных объектов. Новая редакция».

Раздел 3. Сведения о планируемых объектах местного значения муниципального района

3.1. Виды, назначение и наименования объектов местного значения муниципального района, планируемых для размещения на территории поселения, их основные характеристики, местоположение

В схеме территориального планирования Котельниковского муниципального района, утвержденной решением Котельниковской районной Думы от 30.03.2018 № 52/397, отсутствуют планируемые объекты местного значения муниципального района на территории Чилековского сельского поселения.

3.2. Характеристики зон с особыми условиями использования территорий в случае, если установление таких зон требуется в связи с размещением данных объектов

Установление зон с особыми условиями использования территории в связи с размещением планируемых объектов местного значения муниципального района не требуется.

Раздел 4. Оценка возможного влияния планируемых для размещения объектов местного значения поселения на комплексное развитие его территории

4.1. Прогноз изменения численности населения

Фактическая численность населения Чилековского сельского поселения по Всероссийской переписи 2010 года составляла 1608 человек. Численность населения по населенным пунктам за 2019 год по данным паспорта социально-экономического развития указана в таблице.

Таблица 31 Численность населения по населенным пунктам по состоянию на 2019 год

№	Наименование населенного пункта	Общее число жителей по данным Всероссийской переписи населения в 2010 году, чел.	Общее число жителей в 2019 году, чел.	Прогнозируемая численность населения до 2038 г, чел.
1	2	4	3	5
1	п. Равнинный	906	888	851
2	ж/д ст. Чилеково	348	269	140
3	х. Небыков	133	100	48
4	п. Терновой	221	225	234
	Всего по поселению	1608	1482	1273

Генеральным планом предусматривается численность населения на расчетный период (2038) в размере 1273 человек. Для прогнозирования численности населения использовался метод экстраполяции.

4.2. Анализ нормативов градостроительного проектирования

При подготовке предложений по размещению объектов местного значения поселения учитывались местные нормативы градостроительного

проектирования Чилековского сельского поселения, местные нормативы градостроительного проектирования Котельниковского муниципального района, региональные нормативы градостроительного проектирования Волгоградской области в части минимального уровня обеспеченности объектами местного значения и их доступности для населения.

Приказом комитета архитектуры и градостроительства Волгоградской области от 24.10.2017 № 151-ОД «О внесении изменений в приказ комитета строительства Волгоградской области от 21 марта 2016 № 114-ОД «Об утверждении региональных нормативов градостроительного проектирования Волгоградской области» установлены предельные значения расчетных показателей минимально допустимого уровня обеспеченности объектами местного значения населения сельского поселения и расчетных показателей минимально допустимого уровня обеспеченности такими объектами населения поселения.

Перечень объектов местного значения, приведенный в региональных нормативах градостроительного проектирования, является открытым и соответствует как федеральному законодательству, так и градостроительным, социально-экономическим и природно-ландшафтным особенностям территории Волгоградской области и местному законодательству.

Местные нормативы градостроительного проектирования Котельниковского муниципального района утверждены решением совета народных депутатов Котельниковского муниципального района от 21.05.2017 № 41/298 и не содержат предельные значения расчетных показателей минимально допустимого уровня обеспеченности объектами местного значения населения сельского поселения и расчетных показателей минимально допустимого уровня обеспеченности такими объектами населения поселения. В связи с этим, для анализа МНГП МР не использовались.

Местные нормативы градостроительного проектирования Чилековского сельского поселения утверждены решением совета народных депутатов Чилековского сельского поселения Котельниковского муниципального района от 25.12.2017 № 98/115.

Развитие сети объектов местного значения и организация предоставления услуг населению направлено на повышения их качества и осуществляется на основании стратегий (программ) развития отраслей экономики, приоритетных национальных проектов, межгосударственных программ, программ социально-экономического развития Волгоградской области, планов и программ комплексного социально-экономического развития муниципальных образований с учетом программ, принятых в установленном порядке и реализуемых за счет средств федерального бюджета, бюджета Волгоградской области, местных бюджетов, решений органов государственной власти, органов местного самоуправления в соответствии с федеральными законами в других областях.

Основная цель – обеспечить в соответствии с Конституцией РФ права граждан на получение государственных и муниципальных услуг, повышение уровня их качества, создание благоприятной среды жизнедеятельности.

Согласно пункту 20 статьи 1 Градостроительного кодекса Российской Федерации, под объектами местного значения муниципального сельского поселения понимаются объекты капитального строительства, иные объекты, территории, которые необходимы для осуществления органами местного самоуправления полномочий по вопросам местного значения и в пределах переданных государственных полномочий в соответствии с федеральными законами, законом субъекта Российской Федерации, уставом муниципального образования и оказывают существенное влияние на социально-экономическое развитие сельского поселения.

*Таблица 32 Обоснование необходимости размещения планируемых объектов местного значения Чилековского сельского поселения
Котельниковского муниципального района по нормативам градостроительного проектирования*

№ п/п	Наименование объекта местного значения сельского поселения	Значение показателя обеспеченности		Значение показателя доступности		Фактическое состояние		Вывод
		РНГП*	МНГП СП	РНГП	МНГП СП	обеспеченности	доступности	
1	2	3	4	5	6	7	8	9
<u>Область инженерно-технического обеспечения</u>								
1	Комплекс сооружений электроснабжения	Объем электропотребления 960 кВт ч/год на 1 чел.	Объем электропотребления 950 кВт ч/год на 1 чел.	Удаленность 500 м	Удаленность 500 м	Данные отсутствуют	Данные отсутствуют	Не относится к полномочиям сельского поселения
2	Комплекс сооружений газоснабжения	Объем газопотребления 222 м3/год на 1 человека	Объем газопотребления 220 м3/год на 1 человека	Удаленность 500 м	Удаленность 500 м	Данные отсутствуют	Данные отсутствуют	Не относится к полномочиям сельского поселения
3	Комплекс сооружений теплоснабжения	Объем теплопотребления 1919 МДж/год на 1 человека	Объем теплопотребления 10000 МДж/год на 1 человека	Удаленность 500 м	Удаленность 500 м	Данные отсутствуют	Данные отсутствуют	Не относится к полномочиям сельского поселения
4	Комплекс сооружений водоснабжения	Объем водопотребления 182 л/сутки на одного человека	Объем водопотребления 180 л/сутки на одного человека	Удаленность 500 м	Удаленность 500 м	Система водоснабжения – смешанная (централизованная, осуществляется из водозаборных скважин, и индивидуальная). Очистные водопроводные сооружения отсутствуют.		Не относится к полномочиям сельского поселения
5	Комплекс сооружений водоотведения	Объем водоотведения 182л/сутки на одного человека	Объем водоотведения 180 л/сутки на одного человека	Удаленность 500 м	Удаленность 500 м	Водоотведение – индивидуальное, в локальные очистные сооружения, септики, выгребя. Очистные сооружения отсутствуют		Не относится к полномочиям сельского поселения

№ п/п	Наименование объекта местного значения сельского поселения	Значение показателя обеспеченности		Значение показателя доступности		Фактическое состояние		Вывод
		РНГП*	МНГП СП	РНГП	МНГП СП	обеспеченности	доступности	
1	2	3	4	5	6	7	8	9
<u>Область автомобильные дороги и транспортное обслуживание</u>								
6	Улично-дорожная сеть	Плотность сети 3,54 км/км ²	Плотность сети 3,5 км/км ²	Удаленность 500 м	Удаленность 500 м	Плотность улично-дорожной сети населенных пунктов поселения составляет 7,2 км/км ²	Норматив соблюдается	Требуется строительство дороги с твердым покрытием подъезд к п. Терновой
7	Остановочный пункт	1 объект на н.п., независимо от численности населения	-	Транспортная доступность 30 минут	-	Имеются в п. Равнинный по ул. Центральная, 17, при въезде в п. Равнинный, в ж/д ст. Чилеково по ул. Тенистая	Норматив не выполняется для п. Терновой и х. Небыков	Требуется строительство в п. Терновой и х. Небыков
<u>Область физическая культура и массовый спорт</u>								
8	Спортивная площадка (плоскостное спортивное сооружение, включающее игровую спортивную площадку и (или) уличные тренажеры, турники)	Н.п. с численностью населением менее 300 человек – не нормируется 1 объект на каждые 1000 человек населения н.п. но не менее 1 объекта	Единовременная пропускная способность, при параметрах помещения: - 24 х 12 м – 35 чел - 18 х 12 м – 25 чел - 12 х 6 м – 12 чел.	Пешеходная доступность 500 м	Радиус обслуживания в жилой застройке 500 м	Имеется две спортивных площадки в п. Равнинный	Норматив соблюдается	Не требуется

№ п/п	Наименование объекта местного значения сельского поселения	Значение показателя обеспеченности		Значение показателя доступности		Фактическое состояние		Вывод
		РНГП*	МНГП СП	РНГП	МНГП СП	обеспеченности	доступности	
1	2	3	4	5	6	7	8	9
9	Многофункциональный спортивный центр или аналогичный объект	-	9,5 м ² общ. площади на 1 чел.	-	Транспортно-пешеходная доступность 10 мин	Имеется спортивный зал по адресу п. Равнинный, ул. Профсоюзная, 18	Норматив соблюдается	Не требуется
<u>Область обработка, утилизация, обезвреживание, размещение твердых коммунальных отходов</u>								
10	Объекты обработки, утилизации, обезвреживания, размещения твердых коммунальных отходов	Отсутствует	Отсутствует	Отсутствует	Отсутствует	Определяется в соответствии с «Территориальной схемой обращения с отходами, в том числе твердыми коммунальными отходами, Волгоградской области»		
<u>Область культурно-просветительского назначения</u>								
11	Общедоступная библиотека с детским отделением	1 независимо от численности населения	1 независимо от численности населения	Транспортная доступность 20 минут	Транспортно-пешеходная доступность 20 мин	Имеется в п. Равнинный, ул. Центральная, 19	Норматив выполняется	Не требуется
12	Точка доступа к полнотекстовым информационным ресурсам	1 независимо от численности населения	1 независимо от численности населения	Транспортная доступность 20 минут	Транспортно-пешеходная доступность 20 мин	Имеется	Норматив выполняется	Не требуется
13	Дом культуры	1 независимо от численности	1 независимо от численности населения.	Транспортно-пешеходная	Транспортно-пешеходная	Имеется дом культуры в п. Равнинный по ул.	Норматив выполняется	Не требуется

№ п/п	Наименование объекта местного значения сельского поселения	Значение показателя обеспеченности		Значение показателя доступности		Фактическое состояние		Вывод
		РНГП*	МНГП СП	РНГП	МНГП СП	обеспеченности	доступности	
1	2	3	4	5	6	7	8	9
		населения	Количество мест в зале, оборудованном для кинопоказа на 100 чел. - 27	доступность 20 минут	доступность 20 минут	Центральная. 19, в х. Небыков по ул. Солнечная 13/2 и в п. Терновой по ул. Интернациональная 36		
14	Кинозал	1 на каждые 1515 человек населения в н. п. с численностью населения более 3001 человек	-	Транспортная доступность 30 минут	-	В сельском поселении проживает 1482 человека. Кинопоказ может осуществляться в здании дома культуры в п. Равнинный, х. Небыков, ж/д ст. Чилеково		Не требуется
<u>Область отдыха и туризма</u>								
15	Гостиницы (или аналогичные средства размещения)	Отсутствует	Отсутствует	Отсутствует	Отсутствует	Отсутствует		Не требуется. Является объектом коммерческого назначения
<u>Область объектов обслуживания</u>								
16	Предприятия торговли, общественного питания и бытового обслуживания	Отсутствует	Отсутствует	Отсутствует	Отсутствует	Общая площадь магазинов на территории поселения – 705м ²		Необходима организация обслуживания населения услугами предприятий общепита. Является объектом коммерческого назначения и не относится к

№ п/п	Наименование объекта местного значения сельского поселения	Значение показателя обеспеченности		Значение показателя доступности		Фактическое состояние		Вывод
		РНГП*	МНГП СП	РНГП	МНГП СП	обеспеченности	доступности	
1	2	3	4	5	6	7	8	9
								полномочиям сельского поселения
<u>Область гражданская оборона и предупреждение ЧС</u>								
17	Объект пожарной охраны	1 объект независимо от численности населения (не нормируется на территориях, где установленное время прибытия покрывается подразделениям и противопожарной службы Волгоградской области)	1 объект независимо от численности населения (не нормируется на территориях, где установленное время прибытия покрывается подразделениям и противопожарной службы Волгоградской области)	Время прибытия первого подразделения к месту вызова 20 минут	Время прибытия первого подразделения к месту вызова 20 мин	Имеется пожарная машина в п. Равнинный по ул. Родниковая, 13 а	Норматив выполняется	Не требуется
18	Противопожарный водоем (резервуар)	Отсутствует	Отсутствует	Отсутствует	Отсутствует	На имеющейся системе водоснабжения имеются пожарные гидранты во всех населенных пунктах, кроме п. Терновой		Необходимо строительство одного пожарного гидранта
<u>Область местное самоуправление</u>								
19	Административное здание органа местного	1 объект независимо от численности	1 объект независимо от численности	Транспортная доступность 60 минут	Транспортная доступность 60 минут	Имеется п. Равнинный, ул. Центральная, д. № 19	Расположено в центре поселения, норматив выполняется	Не требуется

№ п/п	Наименование объекта местного значения сельского поселения	Значение показателя обеспеченности		Значение показателя доступности		Фактическое состояние		Вывод
		РНГП*	МНГП СП	РНГП	МНГП СП	обеспеченности	доступности	
1	2	3	4	5	6	7	8	9
	самоуправления	населения	населения					
<u>Область благоустройство территории</u>								
20	Территория рекреационного назначения (лесопарк, парк, сквер, бульвар, аллея)	Площадь территории 11,5 м ² на чел.	Площадь территории из расчета 12 м ² на человека, но не менее одного объекта для каждого населенного пункта	Транспортная доступность 20 минут	Транспортная доступность 20 мин	В границах поселения площадь рекреационной зоны составляет 162000 м ² . Таким образом, 162000:1482 чел =109,3 м ² /чел, В границах населенных пунктов площадь рекреационной зоны на человека составляет 127,26 м ² /чел	Норматив соблюдается	Не требуется создание новых территорий рекреационного назначения
21	Детская площадка	0,51 м ² на человека	0,5 м ² на человека	Удаленность 500 м	Удаленность 500 м	Площадь детских площадок на территории поселения составляет 3420 м ² . Обеспеченность составляет 11822 / 1482 = 7,9 м ² / чел. Норматив соблюдается.	Норматив соблюдается	Не требуется
22	Площадка отдыха и досуга	0,10 м ² на человека	0,1 м ² на человека	Удаленность 500 м	Удаленность 500 м	Отсутствуют	Норматив не соблюдается	Требуется строительство площадок для отдыха и досуга в п. равнинный, п. Терновой, ж/д ст. Чилеково и х. Небыков

*Чилековское сельское поселение отнесено РНГП к территориям с низким уровнем урбанизированности.

4.3. Сведения о планах и программах комплексного социально-экономического развития муниципального образования, для реализации которых осуществляется создание объектов местного значения поселения

Документы стратегического планирования Котельниковского муниципального района и Чилековского сельского поселения отсутствуют.

Программой комплексного развития социальной инфраструктуры Чилековского сельского поселения Котельниковского муниципального района Волгоградской области на период 2018-2020 гг., утвержденной решением Администрации Чилековского сельского поселения от 12.02.2018 № 13, запланирована реконструкция водонапорной башни в п. Равнинный и реконструкция действующих и строительство новых сетей водоснабжения во всех населенных пунктах Чилековского сельского поселения.

Программа комплексного развития систем транспортной инфраструктуры Чилековского сельского поселения на 2016-2026 утверждена решением Администрации Чилековского сельского поселения от 14.09.2016 № 57.

Муниципальная программа «Создание на территории Чилековского сельского поселения Котельниковского муниципального района Волгоградской области комфортной среды на период 2018-2020 годы» утверждена постановлением Администрации Чилековского сельского поселения от 27.11.2017 № 100.

4.4. Обоснование выбранного варианта размещения объектов местного значения поселения

Закон «О градостроительной деятельности на территории Волгоградской области» № 72-ОД от 07.06.2018 выделяет следующие виды объектов местного значения поселения, подлежащих отображению на генеральном плане поселения, планируемых для размещения.

Таблица 33 Предлагаемые к размещению объекты местного значения сельского поселения

№ п/п	Вид объекта местного значения	Наименование / основные характеристики объекта местного значения	Размер земельного участка, требуемого для размещения объекта	Местоположение (адрес) предлагаемого объекта	Функциональная зона
1	Автомобильные дороги местного значения в границах населенных пунктов поселения		Не планируются		
2	Объекты		Не планируются		

№ п/п	Вид объекта местного значения	Наименование / основные характеристики объекта местного значения	Размер земельного участка, требуемого для размещения объекта	Местоположение (адрес) предлагаемого объекта	Функциональная зона
	физической культуры и спорта: объекты для проведения официальных физкультурно-оздоровительных и спортивных мероприятий поселения; объекты для развития физической культуры, школьного спорта и массового спорта, находящегося в собственности поселения				
3	Объекты культуры: библиотеки, музеи, организации досуга, культуры, находящиеся в собственности поселения; объекты для развития местного традиционного народного художественного творчества и промыслов	Не планируются			
4	Объекты, необходимые для формирования архивных фондов поселения	Не планируются			
5	Объекты, необходимые для организации ритуальных услуг, места захоронения	благоустройство кладбища	0,7 га 0,3 га	ж/д ст. Чилеково п. Терновой	зона специального назначения
6	Объекты, необходимые для обеспечения жителей поселения услугами связи, общественного питания, торговли и бытового обслуживания	Не планируются			
7	Объекты, необходимые для	Не планируются			

№ п/п	Вид объекта местного значения	Наименование / основные характеристики объекта местного значения	Размер земельного участка, требуемого для размещения объекта	Местоположение (адрес) предлагаемого объекта	Функциональная зона
	обеспечения деятельности аварийно-спасательных служб и (или) аварийно-спасательных формирований на территории поселения				
8	Объекты, необходимые для обеспечения первичных мер пожарной безопасности в границах населенных пунктов поселения	пожарный гидрант	устанавливается техническим заданием	п. Терновой	зона специального назначения
9	Объекты, предназначенные для участия в организации деятельности по сбору (в том числе раздельному сбору) и транспортированию твердых коммунальных отходов на территории поселения	Не планируются			
10	Объекты, необходимые для создания условий для развития туризма на территории поселения	Не планируются			
11	Объекты материально-технического обеспечения деятельности органов местного самоуправления поселения	Не планируются			
12	Объекты, которые необходимы для осуществления органами местного самоуправления	Не планируются			

№ п/п	Вид объекта местного значения	Наименование / основные характеристики объекта местного значения	Размер земельного участка, требуемого для размещения объекта	Местоположение (адрес) предлагаемого объекта	Функциональная зона
	поселения переданных государственных полномочий в соответствии с федеральными законами, законами Волгоградской области, уставами муниципальных районов и оказывают существенное влияние на социально-экономическое развитие поселения				
13	Иные объекты, предусмотренные законодательством Российской Федерации и законодательством Волгоградской области в связи с решением вопросов местного значения поселения	строительство площадок для отдыха и досуга	не менее 0,1 га	п. Равнинный х. Небыков п. Терновой жд ст. Чилеково	общественно-деловая зона
14	области в связи с решением вопросов местного значения поселения	строительство дорог с твердым покрытием	устанавливается техническим заданием	п. Терновой х. Небыков	линейный объект

Прогнозируемые ограничения использования территории, связанные с размещением объектов местного значения сельского поселения, не устанавливаются.

4.5. Предложения по функциональному зонированию территории

В проекте Генерального плана предлагается дальнейшее преобразование сложившейся планировочной структуры без ее радикального изменения. Сохраняется и развивается транспортная инфраструктура.

Новые жилые элементы планировочной структуры связаны с существующей застройкой. Градостроительную структуру поселения планируется сформировать посредством упорядочивания жилых районов и кварталов.

Структуры и планировка новых жилых элементов планировочной структуры максимально учитывают рельеф и ландшафт местности, организацию сетей водоснабжения и водоотведения.

Единая планировочная структура поселения призвана повысить связанность всех элементов системы расселения населения, структурировать

размещение основных функциональных зон, не допустить их взаимного хаотического срастания за счет ликвидации элементов природной среды. В населенных пунктах поселения сложилась сетка улиц, которая вместе с другими природно-ландшафтными объектам определила градостроительную структуру развития поселения.

Планировочная структура территории предусматривает четкое зонирование территории населенных пунктов. Ядром застройки являются существующие центры обслуживания населения.

Формируется непрерывная система озеленения поселения. Сохранена роль лесов как мест обитания представителей животного мира, а также в выполнении ими планировочных и рекреационных функций.

При разработке предложений по проектному функциональному зонированию территорий в Генеральном плане предусматривается:

- преобладание функционального назначения сложившихся территориальных зон,

если это не противоречит нормативным требованиям экологической безопасности, эффективного и рационального использования территорий;

- размещение нового жилищного строительства и объектов социальной инфраструктуры на экологически безопасных территориях с предварительным комплексом работ по инженерной и инфраструктурной подготовке территории;

- развитие общественного центра поселения;

- формирование спортивных и парковых зон;

- учет ограничений использования территории.

На территории поселения имеется потребность в строительстве фельдшерско-акушерских пунктов в х. Небыков и п. Терновой, и детского сада в п. Равнинный согласно анализу нормативов градостроительного проектирования. Генеральным планом для размещения объектов предусмотрена функциональная общественно-деловая зона в п. Равнинный, п. Терновой и х. Небыков.

Таблица 34 Техничко-экономические показатели

№	Наименование показателя	Ед. изм.	Значение
1	2	3	4
Основные показатели			
1	Численность населения, всего	чел.	1273
2	Площадь территории Чилековского сельского поселения	га	35851,2
3	Площадь территории населенного пункта (п. Равнинный)	га	133,4
4	Площадь территории населенного пункта (ж/д ст. Чилеково)	га	47,9
5	Площадь территории населенного пункта (п. Терновой)	га	63,6
6	Площадь территории населенного пункта (х. Небыков)	га	56,4
п. Равнинный			

№	Наименование показателя	Ед. изм.	Значение
1	2	3	4
7	Жилая зона	га	100,2
8	Общественно-деловая зона	га	5,8
9	Зона транспортной и инженерной инфраструктур	га	7,3
10	Рекреационная зона	га	9,3
11	Зона сельскохозяйственного использования	га	10,9
ж/д ст. Чилеково			
12	Жилая зона	га	26,8
13	Зона транспортной и инженерной инфраструктур	га	0,5
14	Рекреационная зона	га	1,5
15	Зона сельскохозяйственного использования	га	16,2
16	Зона специального назначения	га	3,0
п. Терновой			
17	Жилая зона	га	55,6
18	Общественно-деловая зона	га	0,5
19	Зона сельскохозяйственного использования	га	1,5
20	Зона специального назначения	га	0,5
х. Небыков			
21	Жилая зона	га	43,0
22	Общественно-деловая зона	га	1,7
23	Зона сельскохозяйственного использования	га	10,9
24	Зона специального назначения	га	0,8

Раздел 5. Перечень и характеристика основных факторов риска возникновения чрезвычайных ситуаций природного и техногенного характера

5.1. Возможные чрезвычайные ситуации природного характера

Основными факторами возникновения ЧС природного характера на территории поселения являются инженерно-геологические и климатические особенности района, а также антропогенная деятельность человека, стимулирующая развитие некоторых видов ЧС природного характера.

Для территории поселения характерно проявление следующих природных опасностей:

1. Гидрологические процессы и явления:

- затопление населенного пункта паводковыми водами – выявлено;
- проектируемая территория относится к потенциально подтопляемым в результате экстремальных природных ситуаций (при катастрофических паводках). Категория сложности инженерно-геологических условий с учетом

сезонного подтопления IV (СП 11-105-97 приложение Б; СП 11-105-97, ч. II, приложение И.)

2. Метеорологические явления:

- сильный ветер - скорость свыше 25 м/сек;
- крупный град - диаметр градин от 5 до 20 мм;
- сильный гололед - отложение на проводах диаметром 20 мм и более;
- сильные и продолжительные осадки;
- туман

3. Пожарная опасность

4. Сейсмическая опасность

В соответствии с СП 14.13330.2014 Строительство в сейсмических районах СНиП II-7-81* (актуализированного СНиП II-7-81* «Строительство в сейсмических районах» (СП 14.13330.2011)) интенсивность сейсмических воздействий в баллах (фоновую сейсмичность) для района строительства следует принимать на основе комплекта карт общего сейсмического районирования территории Российской Федерации (ОСР-2015), утвержденных Российской академией наук. Указанный комплект карт предусматривает осуществление антисейсмических мероприятий при строительстве объектов и отражает 10%-ную - карта А, 5%-ную - карта В, 1%-ную - карта С, вероятности возможного превышения (или 90%-ную, 95%-ную и 99%-ную вероятности непревышения) в течение 50 лет указанных на картах значений сейсмической интенсивности. Указанным значениям вероятностей соответствуют следующие средние интервалы времени между землетрясениями расчетной интенсивности: 500 лет (карта А), 1000 лет (карта В), 5000 лет (карта С). Указанным значениям вероятностей соответствуют следующие средние интервалы времени между землетрясениями расчетной интенсивности: 500 лет (карта А), 1000 лет (карта В), 5000 лет (карта С).

В соответствии с приложением 1 «Список населенных пунктов Российской Федерации, расположенных в сейсмических районах, с указанием фоновой сейсмической интенсивности в баллах шкалы MSK-64 для средних грунтовых условий и трех степеней сейсмической опасности - А (10%), В (5%), С (1%) в течение 50 лет» г.Петров Вал, г. Жирновск и г.Камышин на картах ОСР-2015 имеют следующие показатели: карта А – показатель отсутствует; карта В – 6; карта С – 7. Ни один из населенных пунктов Чилековского сельского поселения в данном списке не указан.

Сведения об опасных природных процессах, характерных для района планируемой территории и о категориях опасности этих объектов приведены в соответствии с требованиями СНиП 22-01-95 «Геофизика опасных природных воздействий». Категория оценки сложности природных условий - средней сложности. Категория опасности природных процессов – (умеренно-опасные, по отдельным показателям) - опасные.

Анализ имеющихся статистических данных по наиболее опасным природным явлениям позволил сформировать основные характеристики поражающих факторов.

С учетом жаркого лета и значительной площади лесов, высок риск лесных пожаров.

Таблица 35 Перечень поражающих факторов источников природных ЧС

№ п.п.	Источник природной ЧС	Наименование поражающего фактора природной ЧС	Характер действия, проявления поражающего фактора источника природной ЧС
1	2	3	4
1	Сильный ветер	Аэродинамический	Ветровой поток Ветровая нагрузка Аэродинамическое давление Вибрация
2	Продолжительный дождь (ливень)	Гидродинамический	Поток (течение) воды Затопление территории
3	Сильный снегопад	Гидродинамический	Снеговая нагрузка Снежные заносы
4	Сильная метель	Сильная метель	Общая или низовая метель при средней скорости ветра 15 м/сек и более и видимости менее 500 м.
5	Гололед	Гравитационный Динамический	Гололедная нагрузка Вибрация
6	Град	Динамический	Ударная динамическая нагрузка
7	Морозы	Тепловой	Температурные деформации ограждающий конструкций, замораживание и разрыв коммуникаций
8	Гроза	Электрофизический	Электрические разряды
9	Засуха	Суховой. Засуха атмосферная. Засуха почвенная.	Решение об отнесении явления к ЧС принимается органами Управления по ГО ЧС на основании данных, территориальными органами управления сельского хозяйства.
10	Землетрясение.	Землетрясение.	6 баллов и более
11	Наводнение	Аэродинамический Гидродинамический Гидрохимический	Ударная волна; поток (течение) воды; загрязнение гидросферы, почв, грунтов
12	Подтопление	Гидростатический	Повышение уровня грунтовых вод;

5.2. Возможные чрезвычайные ситуации техногенного характера

Возможными чрезвычайными ситуациями техногенного характера на территории поселения могут быть:

1. Аварии на гидротехническом объекте (ГДО);
2. Аварии на транспорте;
3. Аварии на электроэнергетических системах и системах связи;
4. Аварии на коммунальных системах жизнеобеспечения;

Анализ прошедших аварий позволяет выделить три основные группы причин их возникновения:

- отказ оборудования в производственном процессе, механическое разрушение элементов оборудования из-за усталостных явлений, разгерметизация оборудования по причине его разрушения от коррозии;
- человеческий фактор: нарушение инструкций по обслуживанию, не соблюдение должностных инструкций, неудовлетворительная организация работ, низкая производственная дисциплина, низкая квалификация персонала, отсутствие контроля над техническим состоянием оборудования, ошибка персонала;
- внешние воздействия природного и техногенного характера.

1.2.1. Аварии на гидротехнических объектах (ГДО)

Обеспечение безопасности гидротехнических сооружений осуществляется собственником гидротехнического сооружения и эксплуатирующей организацией в соответствии с Федеральным законом от 21.07.1997 № 117-ФЗ (ред. от 03.07.2016) «О безопасности гидротехнических сооружений» на основании следующих общих требований:

- составление перечня гидротехнических сооружений и определение границ территорий, подверженных воздействию от ЧС на них;
- обеспечение допустимого уровня риска аварий гидротехнических сооружений;
- представление деклараций безопасности гидротехнических сооружений;
- непрерывность эксплуатации гидротехнических сооружений;
- осуществление мер по обеспечению безопасности гидротехнических сооружений, в том числе установление критериев их безопасности, оснащение гидротехнических сооружений техническими средствами в целях постоянного контроля состояния, обеспечение необходимой квалификации работников, обслуживающих гидротехническое сооружение;
- необходимость заблаговременного проведения комплекса мероприятий по максимальному уменьшению риска возникновения чрезвычайных ситуаций на гидротехнических сооружениях;
- достаточное финансирование мероприятий по обеспечению безопасности гидротехнических сооружений;
- ответственность за действия (бездействие), которые повлекли за собой снижение безопасности гидротехнических сооружений ниже допустимого уровня.

Собственник гидротехнического сооружения и эксплуатирующая организация обязаны:

- обеспечивать соблюдение норм и правил безопасности гидротехнических сооружений при их строительстве, вводе в эксплуатацию,

эксплуатации, ремонте, реконструкции, консервации, выводе из эксплуатации и ликвидации;

- обеспечивать контроль (мониторинг) за показателями состояния гидротехнического сооружения, природных и техногенных воздействий и на основании полученных данных осуществлять оценку безопасности гидротехнического сооружения, в том числе регулярную оценку безопасности гидротехнического сооружения и анализ причин ее снижения с учетом работы гидротехнического сооружения в каскаде, вредных природных и техногенных воздействий, результатов хозяйственной и иной деятельности и размещения объектов в русле реки и на прилегающих к ним территориях ниже и выше гидротехнического сооружения; обеспечивать разработку и своевременное уточнение критериев безопасности гидротехнического сооружения;

- развивать системы контроля за состоянием гидротехнического сооружения;

- систематически анализировать причины снижения безопасности гидротехнического сооружения и своевременно осуществлять разработку и реализацию мер по обеспечению технически исправного состояния гидротехнического сооружения и его безопасности, а также по предотвращению аварии гидротехнического сооружения;

- обеспечивать проведение регулярных обследований гидротехнического сооружения;

- создавать финансовые и материальные резервы, предназначенные для ликвидации аварии гидротехнического сооружения;

- организовывать эксплуатацию гидротехнического сооружения и обеспечивать соответствующую нормам и правилам квалификацию работников эксплуатирующей организации;

- поддерживать в постоянной готовности локальные системы оповещения о чрезвычайных ситуациях на гидротехнических сооружениях осуществлять по вопросам предупреждения аварий гидротехнического сооружения взаимодействие с органом управления по делам гражданской обороны и чрезвычайным ситуациям; незамедлительно информировать об угрозе аварии гидротехнического сооружения региональные органы надзора за безопасностью гидротехнических сооружений, другие заинтересованные государственные органы, органы местного самоуправления и в случае непосредственной угрозы прорыва напорного фронта население и организации в зоне возможного затопления;

- содействовать органу надзора за безопасностью гидротехнических сооружений в реализации его функций;

- совместно с органами местного самоуправления информировать население о вопросах безопасности гидротехнических сооружений;

- финансировать мероприятия по эксплуатации гидротехнического сооружения, обеспечению его безопасности, а также работы по предотвращению и ликвидации последствий аварий гидротехнического сооружения.

Собственник гидротехнического сооружения или эксплуатирующая организация несет ответственность за безопасность гидротехнического сооружения (в том числе возмещает в соответствии со статьями 16, 17 и 18 настоящего Федерального закона ущерб, нанесенный в результате аварии гидротехнического сооружения) вплоть до момента перехода прав собственности к другому физическому или юридическому лицу либо до полного завершения работ по ликвидации гидротехнического сооружения.

На стадиях эксплуатации гидротехнического сооружения организация составляет декларацию безопасности гидротехнического сооружения.

Декларация безопасности гидротехнического сооружения является основным документом, который содержит сведения о соответствии гидротехнического сооружения критериям безопасности.

Содержание декларации безопасности гидротехнического сооружения и порядок ее разработки устанавливает Правительство Российской Федерации с учетом специфики гидротехнического сооружения.

Собственник гидротехнического сооружения или эксплуатирующая организация представляет декларацию безопасности гидротехнического сооружения в орган надзора за безопасностью гидротехнических сооружений. Утверждение такой декларации органом надзора за безопасностью гидротехнических сооружений является основанием для внесения гидротехнического сооружения в Регистр и получения разрешения на строительство, ввод в эксплуатацию, эксплуатацию или вывод из эксплуатации гидротехнического сооружения либо на его реконструкцию, капитальный ремонт, восстановление или консервацию.

Многочисленные балки вдоль Волгоградского водохранилища служат дополнительной защитой от всех категорий наводнений. Балки являются дополнительными природными резервуарами для приема поступающей воды и поэтому не рекомендуется засыпать балки вдоль водохранилища, а также их застраивать.

1.2.2. Аварии на транспорте

Генеральным планом предполагается: реконструкция с повышением технической категории всех существующих автомобильных дорог на территории поселения, что позволит снизить риски возникновения ЧС на транспорте.

Для зонирования планируемой территории применялись критерии, рекомендованные СП 11-112-2001. Уровень риска поражения при авариях на опасных объектах значительно превышает уровень допустимого риска. На данной территории необходимо проведение мероприятий по снижению риска с учетом постоянного выполнения мероприятий, обеспечивающих безопасность жизнедеятельности персонала предприятия и населения станции, определенных нормативными документами по техническому регулированию. В последние годы (после 2010 года) осуществляется

завершение реализации комплекса мероприятий по экономической, научно-технической и технологической готовности государства к предотвращению угроз химического и биологического характера, ликвидации их последствий и противодействию террористическим проявлениям в области химической и биологической безопасности.

Чрезвычайные ситуации на транспорте могут возникнуть при транспортировке автоцистерн с ГСМ и АХОВ и транспортировке баллонов сжиженного газа. Риски дорожно-транспортных ЧС возникают при нарушении правил дорожного движения.

Исходя из данных статистики мониторинга аварий и чрезвычайных ситуаций на автодорогах России, определена вероятность аварии одного автомобиля, перевозящей взрывоопасный груз в расчете на 1 км пути. Вероятность аварии автомобиля с СУГ- $1,87 \cdot 10^{-7}$ (сут, км) -1. Коэффициент опасности, определяющий степень вероятности развития аварии в чрезвычайную ситуацию с максимально возможными последствиями составляет: для автомобильного транспорта - $6 \cdot 10^{-4}$.

1.2.3. Аварии на объектах энергоснабжения

Аварии на объектах энергоснабжения приводят к аварийным отключениям систем жизнеобеспечения на сутки и более. Риск возникновения ЧС сохраняется в связи с износом основных сетей и оборудования и представляет угрозу увеличения частоты чрезвычайных ситуаций техногенного характера. Необходимы работы по реконструкции энергетических сетей.

1.2.4. Защита от террористических актов

Наиболее незащищенными остаются места массового пребывания людей: школы, детские сады, дома культуры, объекты здравоохранения.

Необходимы системные мероприятия по оснащению объектов техническими средствами экстренного оповещения правоохранительных органов, охране подразделениями вневедомственной охраны, оснащению техническими средствами, исключающими пронос на территорию зданий и сооружений взрывчатых и химически опасных веществ. Учреждения с массовым пребыванием людей должны быть оборудованы камерами наблюдения.

1.2.5. Улучшение биолого-социальной обстановки

Для населения сельского поселения остаются опасными в плане возможности возникновения вспышек и эпидемий следующие заболевания: острые кишечные инфекции, ОРВИ, грипп. На территории поселения существует угроза заболевания природно-очаговыми и особо опасными

инфекционными заболеваниями - туляремии, сибирской язвы, лептоспироза, геморрагической лихорадке с почечным синдромом, КУ-лихорадке.

Природно-очаговые инфекции являются естественными компонентами экосистемы территории. Сформировавшиеся природные очаги устойчивы, существуют длительное время. В результате хозяйственной деятельности человека они могут трансформироваться и менять свои границы. Источники инфекций - сложные комплексы взаимосвязанных и взаимозависимых популяций теплокровных животных, членистоногих и микроорганизмов. Основными носителями инфекций являются дикие позвоночные животные, переносчиками - членистоногие кровососы (клещи, комары, слепни и пр.)

Наличие природно-очаговых заболеваний являются факторами экологического риска и возможного возникновения чрезвычайных ситуаций, что необходимо учитывать при хозяйственном и рекреационном использовании территории. В результате ухудшения качества окружающей среды, воздействия техногенных образований на все без исключения компоненты экосистем возрастает риск возникновения заболеваний населения.

Наряду с природно-очаговыми инфекциями опасность представляют и социально-обусловленные инфекции: ВИЧ, туберкулез и др.

Эпизоотическая обстановка на проектируемой территории остается стабильной.

5.3. Мероприятия и предложения по защите от ЧС

Таблица 36 Превентивные мероприятия по поводу основных рисков возникновения ЧС природного характера

№ п/п	Наименование риска возникновения ЧС	Перечень превентивных мероприятий
1	2	3
1.	Риски возникновения природных пожаров	введение на территории особого противопожарного режима, в т.ч. ограничение доступа населения на территорию лесного фонда; организация круглосуточных постов и мобильных групп с пожарно-техническим вооружением, подготовка дополнительной техники (емкостей) для подвоза воды; определение порядка эвакуации людей, вывоза материальных ценностей, отгона скота и др. мероприятий для снижения возможного ущерба и др.
2.	Риски подтопления (затопления)	организация информирования населения о ЧС (угрозе ЧС); порядок функционирования систем жизнеобеспечения населения при подтоплении населенных пунктов; наличие резервов материальных и финансовых ресурсов для ликвидации ЧС и др.
3.	Риски возникновения землетрясений	разработка планов ликвидации аварийных ситуаций; проведение надзорных мероприятий; учет при проектировании социально-значимых объектов, уникальных и опасных объектов

При разработке проектов планировки территории жилых районов в целях предотвращения подтоплений и затоплений следует руководствоваться следующими требованиями:

- все общественные и жилые дома размещаются с учетом обеспечения подъезда к ним машин, подъемно-транспортных механизмов и другой специальной техники для выполнения монтажно-ремонтных работ, а также ввода и действий сил с целью проведения спасательных и других неотложных работ в случае возникновения чрезвычайных ситуаций. Все проезды, площадки и тротуары предусматриваются с твердым покрытием;

- ширина автоподъездов – 7,0 м с радиусами закругления 10,0м по краю проезжей части;

- подъем автомобильных дорог и фундаментов домов до уровня затопления с обеспеченностью 1 %;

- при благоустройстве улиц предусмотреть устройство дорожной одежды проездов капитального типа с двухслойным асфальтовым покрытием, с двухслойным щебеночным основанием (нижний слой - крупной фракции, верхний слой - мелкой фракции) на подстилающем слое из среднезернистого песка. Общая толщина дорожной одежды проездов должна составлять не менее 0,51 м;

- дорожная одежда тротуаров из бетонной брусчатки на песчано-цементной смеси и о песчаном подстилающем слое из среднезернистого песка по уплотненному основанию;

- на проездах и тротуарах устройство бордюрного камня высотой не менее 0,15 м;

- по проектируемым проездам предусмотреть систему уклонов для поверхностного водоотвода.

Паводковые явления относятся к гидрологическим процессам, которые на территории области наблюдаются с февраля по апрель месяц. Потенциально опасна на территории - водная эрозия.

Неблагоприятным фактором, осложняющим освоение территории поселка под капитальную застройку, является неорганизованный сток поверхностных вод.

Освоение территорий под капитальную застройку и их благоустройство требует проведения следующего комплекса инженерных мероприятий:

- организация поверхностного стока,
- понижение уровня грунтовых вод,
- берегоукрепительные работы.

Паводки и неорганизованный поверхностный сток и оголенность склонов способствует интенсивному развитию эрозионных процессов. В целях закрепления береговых откосов и благоустройства прибрежной полосы намечено проведение берегоукрепительных работ.

Выбор комплекса и типа берегоукрепления – каменная наброска, тюфяки, габионы (сетчатые блоки, заполненные камнем или галькой),

бетонные или железобетонные плиты – необходимо выполнить на основе технико-экономического сопоставления нескольких вариантов, исходя из возможности использования местных строительных материалов, проведения ремонтно-восстановительных работ и эффективности.

Территорий, требующих инженерной реконструкции и проведения иных специальных инженерных мероприятий, нет.

Профилактика инфекционных заболеваний, особенно по группе природно-очаговых инфекций напрямую зависит от санитарно-гигиенического состояния территории. В связи с этим, предусмотрена ликвидация несанкционированных свалок, организация сбора и утилизации коммунальных отходов.

В муниципальном районе в период апреля по октябрь наступает пожароопасный сезон. Большое число пожаров связано с неконтролируемым горением сухой травы, с постоянной угрозой переброска огня на лесные угодья, защитные лесополосы и жилые постройки. Наиболее опасными являются пожары в высоких насаждениях района.

При проектировании проездов и пешеходных путей необходимо обеспечивать возможность проезда пожарных машин к жилым и общественным зданиям, в том числе со встроенно-пристроенными помещениями, и доступ пожарных с автомобильных лестниц или автоподъемников в любую квартиру или помещение.

Вдоль фасадов зданий, не имеющих входов, допускается предусматривать полосы шириной 6 м, пригодные для проезда пожарных машин. К рекам и водоемам следует предусматривать подъезды для забора воды пожарными машинами.

Расстояния от лесных массивов должны быть до застройки сельских поселений и участков садоводческих товариществ не менее 15 м.

Радиус обслуживания пожарного депо не должен превышать 3 км. Число пожарных депо в поселении, площадь их застройки, а также число пожарных автомобилей принимаются по нормам проектирования объектов пожарной охраны (СП 11.13130.2009 Места дислокации подразделений пожарной охраны), утвержденных МЧС Российской Федерации.

По данным Комитета по обеспечению безопасности жизнедеятельности населения Волгоградской области на территории Чилековского сельского поселения в 2017 году зарегистрировано 1 загорание, в 2018 году зарегистрировано 2 загорания.

Вп. Равнинный имеется пожарная машина по ул. Родниковая, 13а, а также пожарные гидранты во всех населенных пунктах кроме п. Терновой.

Раздел 6. Перечень земельных участков, которые включаются в границы населенных пунктов, входящих в состав поселения, городского округа, или исключаются из их границ

6.1. Сведения о ранее установленных границах населенных пунктов

Границы населенного пункта п. Равнинный были установлены ранее утвержденным генеральным планом в 2013 году. Настоящим проектом эти границы не изменяются. Границы населенного пункта п. Равнинный, х. Небыков, п. Терновой и ж/д ст. Чилеково установлены с учетом требований статьи 83 Земельного кодекса РФ (границы сельских населенных пунктов не могут пересекать границы муниципальных образований или выходить за их границы, а также пересекать границы земельных участков, предоставленных гражданам или юридическим лицам).

6.2. Земельные участки, включаемые в границы населенных пунктов и исключаемые из границ населенных пунктов

Земельные участки, включаемые и исключаемые из границы населенного пункта п. Равнинный отсутствуют.

В границы населенных пунктов п. Терновой и ж/д ст. Чилеково и х. Небыков включаются земельные участки под кладбищами.

Таблица 37 Перечень земельных участков, включаемых в границы населенного пункта х. Небыков

№ п/п	Кадастровый номер земельного участка	Существующая категория земель	Существующее использование	Функциональная зона по генплану	Категория земель, к которым планируется отнести земельный участок	Цель планируемого использования
1	2		3	4	5	6
1	34:13:070008:1764	Земли сельскохозяйственного назначения	для размещения газопроводов	зона инженерной инфраструктуры	земли населенных пунктов	для размещения газопроводов
2	34:13:070008:1763	Земли сельскохозяйственного назначения	для размещения газопроводов	зона инженерной инфраструктуры	земли населенных пунктов	для размещения газопроводов

Приложение 1. Сведения о границах населенных пунктов, входящих в состав Чилековского сельского поселения

В соответствии с ч. 5.1 статьи 23 Градостроительного кодекса РФ сведения о границах населенных пунктов, входящих в состав Чилековского сельского поселения, содержат графическое описание местоположения границ населенных пунктов п. Равнинный, ж/д ст. Чилеково, п. Терновой и х. Небыков, перечень координат характерных точек этих границ в системе координат, используемой для ведения Единого государственного реестра недвижимости.

Описания местоположения границ населенных пунктов п. Равнинный, ж/д ст. Чилеково, п. Терновой и х. Небыков Чилековского сельского поселения приложены к настоящему проекту. Приложение выполнено в формате XML (не приводится), в соответствии с формой, утвержденной приказом Минэкономразвития России от 23.11.2018 № 650.



Генеральный план
Чилековского сельского поселения
Котельниковского муниципального района
Волгоградской области

Положение о территориальном планировании

11-19-ГП.П

Директор

Д.О. Бойко

Волгоград, 2019

Генеральный план
Чилековского сельского поселения
Котельниковского муниципального района Волгоградской области

1. Введение

Генеральный план Чилековского сельского поселения Котельниковского муниципального района Волгоградской области (далее - Генплан) разработан в соответствии с требованиями Градостроительного кодекса Российской Федерации и содержит Положение о территориальном планировании, карту планируемого размещения объектов местного значения, карту функциональных зон и карту границ населенных пунктов, входящих в состав Чилековского сельского поселения.

Генплан является документом территориального планирования Чилековского сельского поселения Котельниковского муниципального района, включающего четыре населенных пункта – п. Равнинный, ж/д. ст. Чилеково, п. Терновой и х. Небыков.

В соответствии с Градостроительным кодексом РФ подготовлены материалы по обоснованию Генерального плана Чилековского сельского поселения Котельниковского муниципального района Волгоградской области, состоящие из материалов в текстовой форме и материалов в виде карт.

2. Положение о территориальном планировании Чилековского сельского поселения Котельниковского муниципального района Волгоградской области

2.1. Сведения об объектах местного значения, планируемых для размещения и отображенных на карте планируемого размещения объектов местного значения Чилековского сельского поселения Котельниковского муниципального района

Номер объекта	Вид объекта	Назначение объекта	Наименование объекта	Основные характеристики объекта	Местоположение / Функциональная зона	Характеристика зон с особыми условиями использования территории
1	2	3	4	5	6	7

Номер объекта на карте	Вид объекта	Назначение объекта	Наименование объекта	Основные характеристики объекта	Местоположение / Функциональная зона	Характеристика зон с особыми условиями использования территории
1	2	3	4	5	6	7
1	Иные объекты, предусмотренные законодательством Российской Федерации и законодательством Волгоградской области в связи с решением вопросов местного значения поселения (далее – иные объекты)	благоустройство территории	строительство дорог с твердым покрытием	установка навлиающихся технических заданием	п. Терновой и х. Небыков/линейный объект	не требуется
2	Иные объекты	благоустройство территории	благоустройство кладбища	установка навлиающихся технических заданием	ж/д ст. Чилеково, п. Терновой / зона специального назначения	санитарно-защитная зона

Номер объекта	Вид объекта	Назначение объекта	Наименование объекта	Основные характеристики объекта	Местоположение / Функциональная зона	Характеристика зон с особыми условиями использования территории
1	2	3	4	5	6	7
3	Иные объекты	отдых населения	строительство площадок для отдыха и досуга	установка технического задания	п. Равнинный, ж/д ст. Чилеково, х. Небыков, п. Терновой/ жилая зона	не требуется
4	Объекты, необходимые для обеспечения первичных мер пожарной безопасности в границах населенных пунктов в поселениях	обеспечение первичных мер пожарной безопасности в границах населенных пунктов поселения	пожарный гидрант	установка технического задания	п. Терновой / общественно-деловая зона	не требуется

Номер объекта	Вид объекта	Назначение объекта	Наименование объекта	Основные характеристики объекта	Местоположение / Функциональная зона	Характеристика зон с особыми условиями использования территории
1	2	3	4	5	6	7
5	Иные объекты	участие в организации деятельности по сбору (в том числе раздельному сбору) и транспортированию твердых коммунальных отходов	рекультивация земельного участка	установка навлиающегося технического заданием	в 1км от п. Равнинный, х. Небыков / зона сельскохозяйственного назначения	не требуется

2.2. Параметры функциональных зон Чилековского сельского поселения Котельниковского муниципального района

№ п/п	Наименование функциональной зоны	Параметр	Значение
1	2	3	4
Функциональные зоны на территории Чилековского сельского поселения			
1	Жилая зона	площадь, га	225,6
2	Общественно-деловая зона	площадь, га	8,0
3	Производственная зона	площадь, га	4,3
4	Зона транспортной и инженерной инфраструктур	площадь, га	949,9
5	Рекреационная зона	площадь, га	16,2
6	Зона сельскохозяйственного использования	площадь, га	34262,1

№ п/п	Наименование функциональной зоны	Параметр	Значение
1	2	3	4
7	Зона специального назначения	площадь, га	4,3
8	Водный фонд	площадь, га	224,7
9	Земли лесного фонда	площадь, га	113
	Всего в границах поселения	площадь, га	35851,2
в том числе, функциональные зоны в границах п. Равнинный			
10	Жилая зона	площадь, га	100,2
11	Общественно-деловая зона	площадь, га	5,8
12	Зона транспортной и инженерной инфраструктур	площадь, га	7,3
13	Рекреационная зона	площадь, га	9,3
14	Зона сельскохозяйственного использования	площадь, га	10,9
	Всего в границах населенного пункта	площадь, га	133,4
в том числе, функциональные зоны в границах ж/д ст. Чилеково			
15	Жилая зона	площадь, га	26,8
16	Зона транспортной и инженерной инфраструктур	площадь, га	0,5
17	Рекреационная зона	площадь, га	1,5
18	Зона сельскохозяйственного использования	площадь, га	16,2
19	Зона специального назначения	площадь, га	3,0
	Всего в границах поселения	площадь, га	47,9
в том числе, функциональные зоны в границах п. Терновой			
20	Жилая зона	площадь, га	55,6
21	Общественно-деловая зона	площадь, га	0,5
22	Зона сельскохозяйственного использования	площадь, га	1,5
23	Зона специального назначения	площадь, га	0,5
	Всего в границах поселения	площадь, га	63,6
в том числе, функциональные зоны в границах х. Небыков			

№ п/п	Наименование функциональной зоны	Параметр	Значение
1	2	3	4
24	Жилая зона	площадь, га	43,0
25	Общественно-деловая зона	площадь, га	1,7
26	Зона сельскохозяйственного использования	площадь, га	10,9
27	Зона специального назначения	площадь, га	0,8
	Всего в границах населенного пункта	площадь, га	56,4

Площади функциональных зон приведены на основании обмера цифровых карт (в границах, отображенных в графической части).

**2.3. Сведения об объектах федерального значения, объектах регионального значения, объектах местного значения муниципального района, планируемых для размещения на территории Чилековского сельского поселения
Котельниковского муниципального района**

В соответствии со Схемой территориального планирования Российской Федерации в области федерального транспорта (железнодорожного, воздушного, морского, внутреннего водного, трубопроводного транспорта), автомобильных дорог федерального значения, утвержденной Распоряжением Правительства Российской Федерации от 19.03.2013 № 384-р, на территории Чилековского сельского поселения Волгоградской области запланированы следующие объекты федерального значения.

	Название	Местоположение	Функциональная зона, в которой планируется размещение объекта согласно генеральному плану (за исключением линейных объектов)
	2	3	4

	Название	Местоположение	Функциональная зона, в которой планируется размещение объекта согласно генеральному плану (за исключением линейных объектов)
	2	3	4
1	Магистральный нефтепровод "Куйбышев - Тихорецк". Реконструкция на участке 864-906 км. пропускная способность 28,5 млн. тонн в год	Чилековское сельское поселение	линейный объект
2	Проект "Юг". 2 этап. Строительство магистрального нефтепродуктопровода "Волгоград - Тихорецк" проектная пропускная способность 6 млн. тонн в год	Чилековское сельское поселение	линейный объект
3	Расширение ЕСГ для обеспечения подачи газа в газопровод "Южный поток" (Восточный коридор). проектный объем транспортировки газа - до 63 млрд. куб. метров в год	Чилековское сельское поселение	линейный объект
4	Станция имени М. Горького – Котельниково – Тихорецкая – Крымская, комплексная реконструкция участка, электрификация 848 км железнодорожных путей	Чилековское сельское поселение	линейный объект

В соответствии со схемами территориального планирования Российской Федерации в других областях, предусмотренных Градостроительным кодексом Российской Федерации, на территории Чилековского сельского поселения Котельниковского муниципального района Волгоградской области другие объекты федерального значения не запланированы.

Согласно Схеме территориального планирования Волгоградской области до 2030 (далее – СТП ВО), утвержденной Постановлением Администрации Волгоградской области от 14.09.2009 № 337-п (в ред. от 24.12.2018 № 621-п), на территории Чилековского сельского поселения Котельниковского муниципального района запланирован следующий объект регионального значения.

Номер объекта на карте СТП ВО	Назначение	Наименование	Местоположение	Функциональная зона, в которой планируется размещение объекта согласно генеральному плану (за исключением линейных объектов)
1	2	3	4	5
-22	Развитие автомобильных дорог регионального или межмуниципального значения	строительство автомобильной дороги "Чилеково – Небыков" в Котельниковском муниципальном районе	Котельниковский муниципальный район	линейный объект
-171	Развитие автомобильных дорог регионального или межмуниципального значения	автомобильная дорога п.Равнинный – х.Красноярский	Котельниковский муниципальный район	линейный объект
-159	Развитие автомобильных дорог регионального или межмуниципального значения	автомобильная дорога "Волгоград – Октябрьский – Котельниково – Зимовники – Сальск" (в границах территории Волгоградской области)	Октябрьский муниципальный район, Котельниковский муниципальный район	линейный объект
2-207	Автомобильные газонаполнительные компрессорные станции (далее именуются – АГНКС)	строительство АГНКС в Котельниковском районе	Котельниковский муниципальный район	зона инженерной и транспортной инфраструктуры

В схеме территориального планирования Котельниковского муниципального района, утвержденной решением Котельниковской районной Думы от 30.03.2018 № 52/397, отсутствуют планируемые объекты местного значения муниципального района на территории Чилековского сельского поселения.

3. Карты Генерального плана Чилековского сельского поселения

Настоящий генеральный план Чилековского сельского поселения Котельниковского муниципального района Волгоградской области содержит карту планируемого размещения объектов местного значения Чилековского сельского поселения, карту функциональных зон Чилековского сельского поселения и карту границ населенных пунктов, входящих в состав Чилековского сельского поселения, выполненные в масштабе 1:25 000 с фрагментами в масштабе 1:5 000.

4. Приложение. Сведения о границах населенных пунктов, входящих в состав Чилековского сельского поселения

В соответствии с ч. 5.1 статьи 23 Градостроительного кодекса РФ сведения о границах населенных пунктов содержат графическое описание местоположения границ населенных пунктов п. Равнинный, ж/д ст. Чилеково, п. Терновой и х. Небыков, перечень координат характерных точек этих границ в системе координат, используемой для ведения Единого государственного реестра недвижимости.

Приложение выполнено в формате XML (не приводится), в соответствии с формой, утвержденной приказом Минэкономразвития России от 23.11.2018 № 650.

Генеральный план Чилековского сельского поселения Котельниковского муниципального района Волгоградской области

Карта функциональных зон и карта планируемого размещения объектов местного значения
Чилековского сельского поселения
Фрагмент территории в отношении п. Терновой и х. Небыков М 1:5000



Условные обозначения

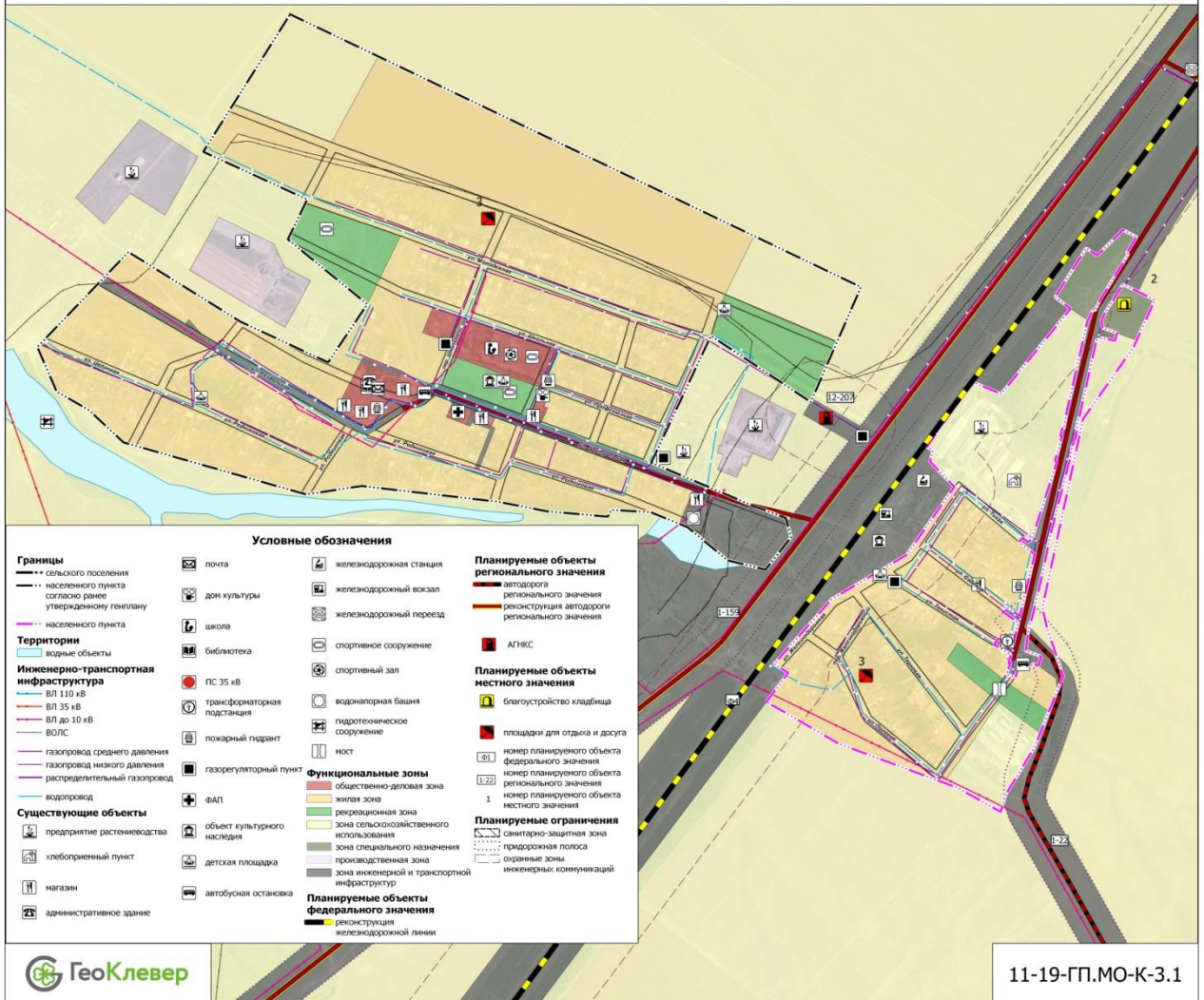
<p>Границы</p> <ul style="list-style-type: none"> --- сельского поселения --- населенного пункта <p>Территории</p> <ul style="list-style-type: none"> ■ водные объекты 	<p>Функциональные зоны</p> <ul style="list-style-type: none"> ■ общественно-деловая зона ■ жилая зона ■ рекреационная зона ■ зона сельскохозяйственного использования ■ зона специального назначения 	<p>■ производственная зона</p> <p>■ зона инженерной и транспортной инфраструктур</p> <p>Планируемые объекты регионального значения</p> <ul style="list-style-type: none"> ■ автодорога ■ регионального значения 	<p>Планируемые объекты местного значения</p> <ul style="list-style-type: none"> ■ благоустройство кладбища ■ дороги с твердым покрытием ■ площадки для отдыха и досуга 	<ul style="list-style-type: none"> ■ пожарный гидрант ■ рекультивация земельного участка свалки ■ номер планируемого объекта федерального значения 	<p>■ номер планируемого объекта регионального значения</p> <p>■ номер планируемого объекта местного значения</p> <p>Планируемые ограничения</p> <ul style="list-style-type: none"> --- придорожная полоса
---	--	--	--	---	---



11-19-ГП.К-1.2

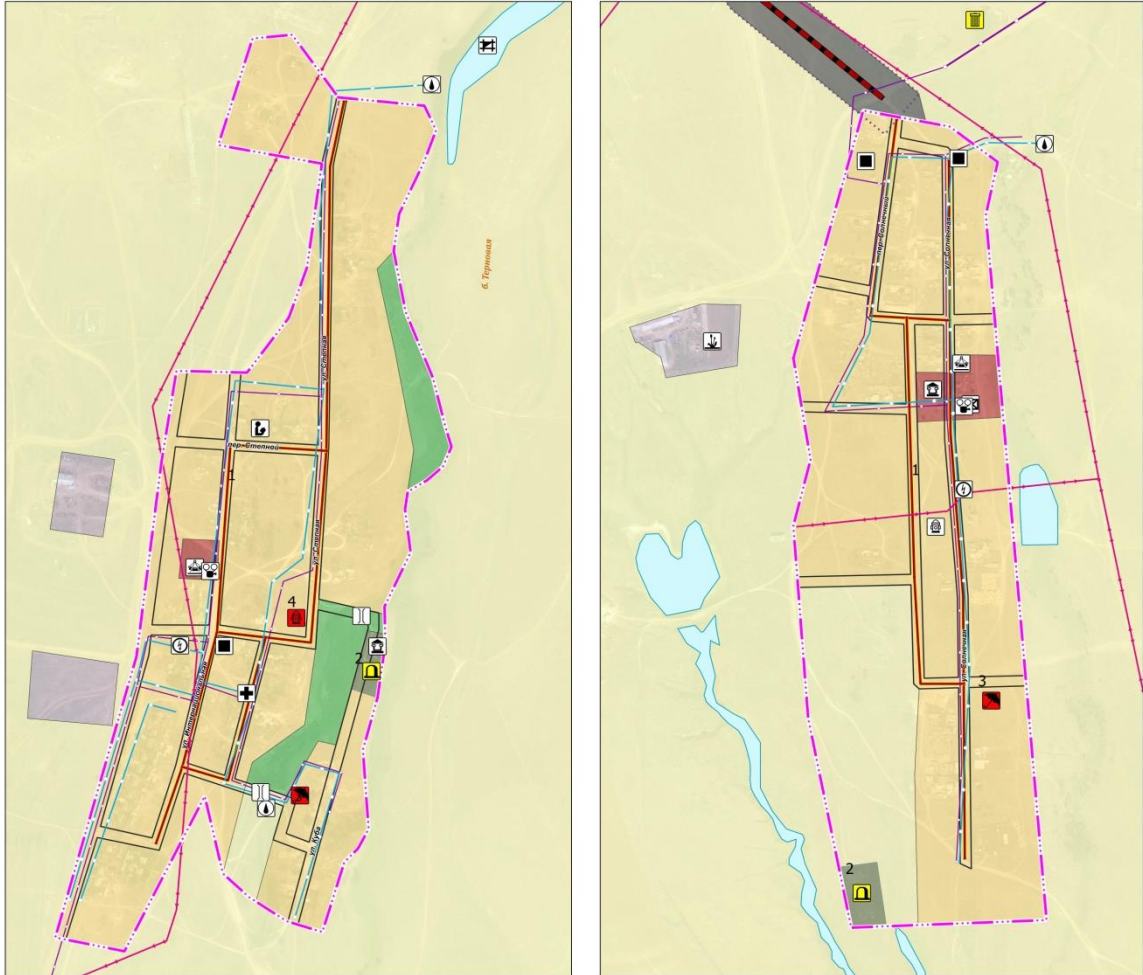
Материалы по обоснованию генерального плана Чилековского сельского поселения Котельниковского муниципального района Волгоградской области

Карта комплексного развития Чилековского сельского поселения
Фрагмент территории в отношении п. Равнинный и ж/д ст. Чилеково М 1:5000



Материалы по обоснованию генерального плана Чилековского сельского поселения Котельниковского муниципального района Волгоградской области

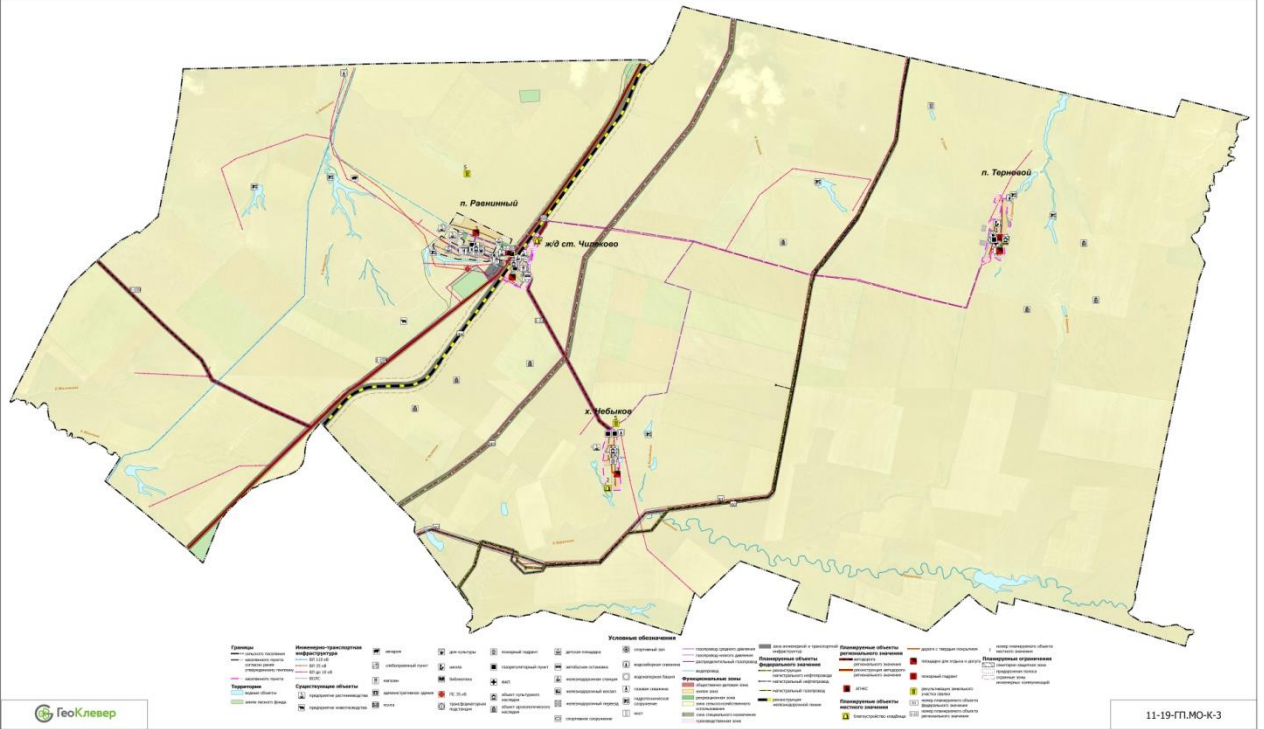
Карта комплексного развития Чилековского сельского поселения
Фрагмент территории в отношении п. Терновой и х. Небыков М 1:5000



Условные обозначения

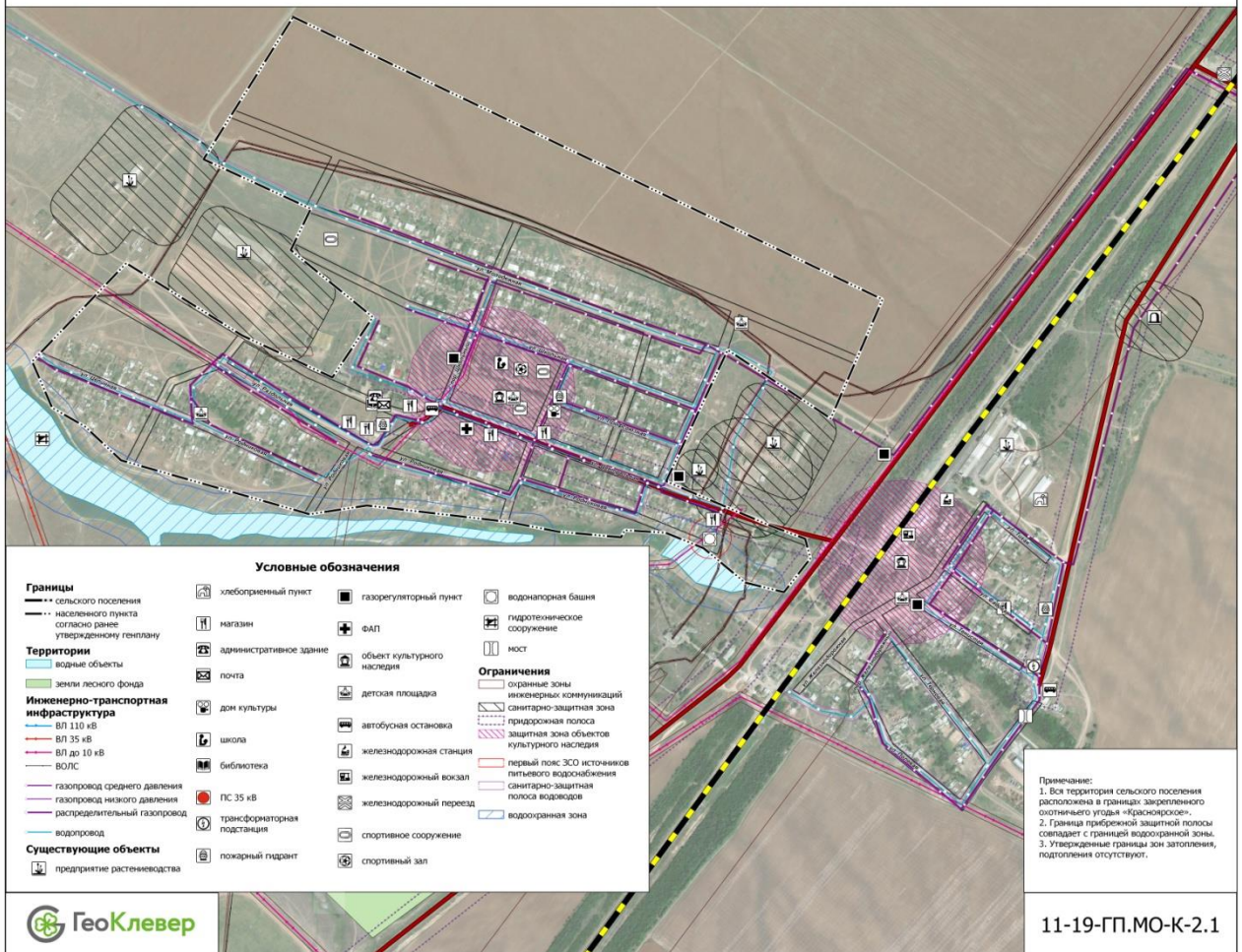
<p>Границы</p> <ul style="list-style-type: none"> --- сельского поселения --- населенного пункта <p>Территории</p> <ul style="list-style-type: none"> водные объекты <p>Инженерно-транспортная инфраструктура</p> <ul style="list-style-type: none"> ВЛ до 10 кВ <p>Существующие объекты</p> <ul style="list-style-type: none"> предприятие растениеводства 	<ul style="list-style-type: none"> почта дом культуры школа трансформаторная подстанция пожарный гидрант газорегуляционный пункт 	<ul style="list-style-type: none"> ФАП объект культурного наследия детская площадка водозаборная скважина гидротехническое сооружение мост 	<ul style="list-style-type: none"> газопровод низкого давления распределительный газопровод водопровод <p>Функциональные зоны</p> <ul style="list-style-type: none"> общественно-деловая зона жилая зона рекреационная зона зона сельскохозяйственного использования зона специального назначения производственная зона зона инженерной и транспортной инфраструктур 	<p>Планируемые объекты регионального значения</p> <ul style="list-style-type: none"> автодорога регионального значения <p>Планируемые объекты местного значения</p> <ul style="list-style-type: none"> благоустройство кладбища дороги с твердым покрытием площадки для отдыха и досуга пожарный гидрант 	<ul style="list-style-type: none"> рекультивация земельного участка свалки номер планируемого объекта федерального значения номер планируемого объекта регионального значения номер планируемого объекта местного значения <p>Планируемые ограничения</p> <ul style="list-style-type: none"> придорожная полоса
--	--	--	---	---	---

Материалы по обоснованию генерального плана Чилковского сельского поселения Котельниковского муниципального района Волгоградской области
 Карта комплексного развития Чилковского сельского поселения М 1:25 000



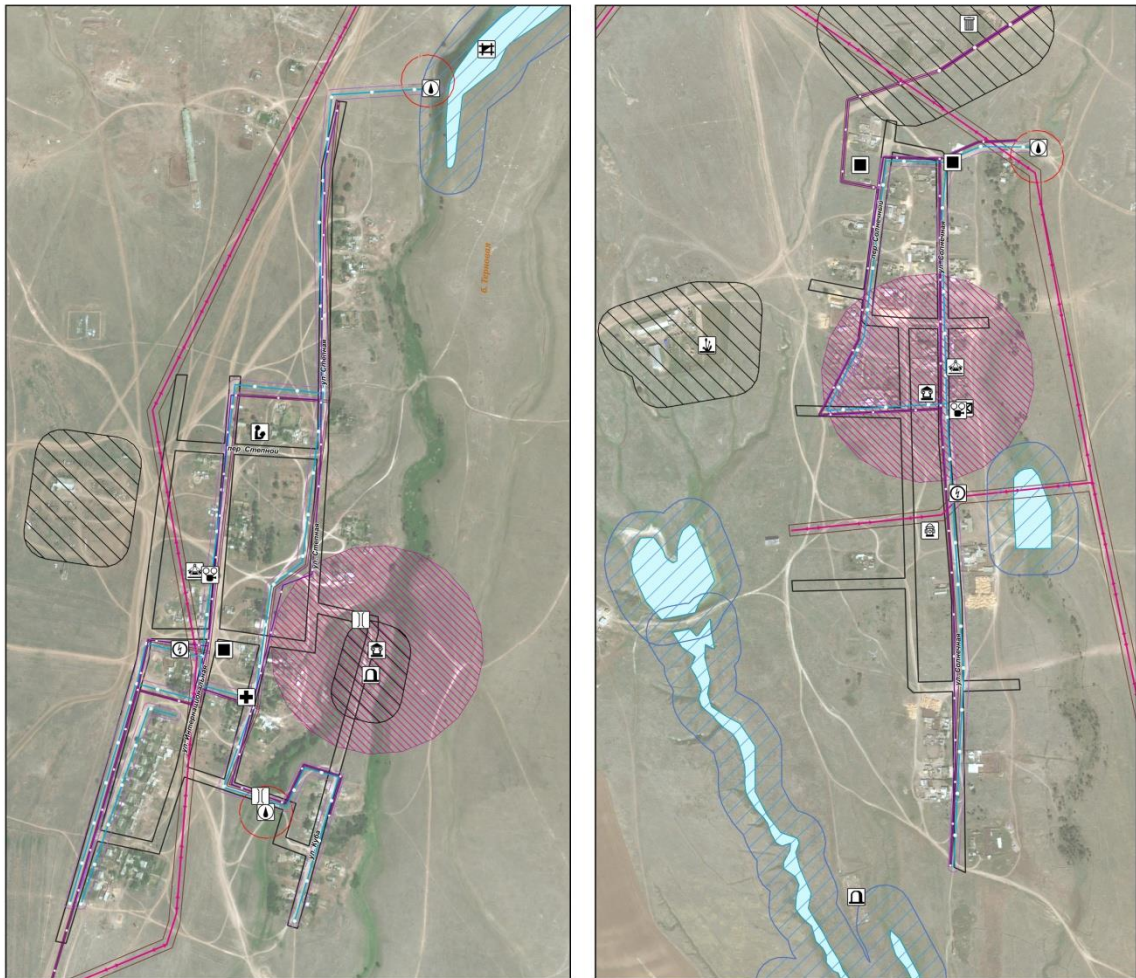
Материалы по обоснованию генерального плана Чилековского сельского поселения Котельниковского муниципального района Волгоградской области

Карта существующего состояния и ограничений использования территории
Фрагмент территории в отношении п. Равнинный и ж/д ст. Чилеково М 1:5000



Материалы по обоснованию генерального плана Чилековского сельского поселения Котельниковского муниципального района Волгоградской области

Карта существующего состояния и ограничений использования территории
Чилековского сельского поселения
Фрагмент территории в отношении п. Терновой и х. Небыков М 1:5000



Условные обозначения

Границы
 - - - сельского поселения
 - - - населенного пункта
 (не установлена)

Территории
 - водные объекты
Инженерно-транспортная инфраструктура
 - ВЛ до 10 кВ

Существующие объекты

- предприятие растениеводства
- почта
- дом культуры
- школа
- трансформаторная подстанция
- пожарный гидрант
- газорегуляторный пункт
- ФАП
- объект культурного наследия
- детская площадка
- водозаборная скважина
- гидротехническое сооружение

- мост
- газопровод низкого давления
- распределительный газопровод
- водопровод
- охранные зоны инженерных коммуникаций
- санитарно-защитная зона

Ограничения

- придорожная полоса защитная зона объектов культурного наследия
- водоохранная зона
- первый пояс ЗСО источников питьевого водоснабжения
- санитарно-защитная полоса водоводов

- придорожная полоса защитная зона объектов культурного наследия
- водоохранная зона
- первый пояс ЗСО источников питьевого водоснабжения
- санитарно-защитная полоса водоводов

Примечание:
 1. Граница прибрежной защитной полосы совпадает с границей водоохранной зоны.
 2. Утвержденные границы зон затопления, подтопления отсутствуют.

Генеральный план Чилековского сельского поселения Котельниковского муниципального района Волгоградской области

Карта функциональных зон и карта планируемого размещения объектов местного значения
Чилековского сельского поселения
Фрагмент территории в отношении п. Равнинный и ж/д ст. Чилеково М 1:5000

